

# Fjord1



## Berekraftsrapport



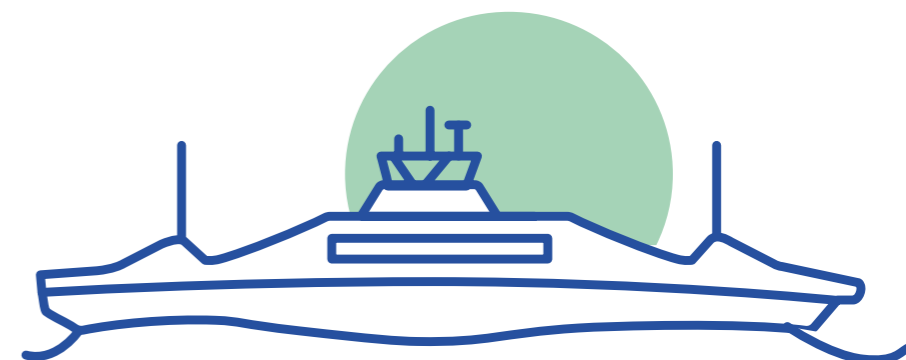
2023

Fjord1

# Berekraftsrapport 2023

## Innhald

1. Administrerende direktør har ordet	<b>04</b>
2. Om årets rapport	<b>05</b>
3. Berekraft i Fjord1	<b>06</b>
4. Miljø og klima	<b>18</b>
5. Sosiale forhold	<b>34</b>
6. Ansvarleg forretningspraksis og styring	<b>64</b>





# Administrerende direktør har ordet



Som det leiande ferjeselskapet med den største aktiviteten i Noreg, har Fjord1 eit stort samfunnsansvar med å drive fram ei berekraftig næring der ambisjonar, utvikling og miljøvennleg teknologi står i sentrum. Vi har lang tradisjon for å utforske og bruke ny teknologi til å utføre vårt oppdrag til beste for samfunn, klima og trafikantar. Fjord1 skal vere best på miljøvennleg og påliteleg transport, der FN sine berekraftsmål er godt implementert i heile verdikjeda vår.

Overgangen til ny miljøteknologi på fartøya har vore det største berekraftstiltaket i Fjord1, og er ein milepåle i reisa mot ei grønare framtid. Dette har gitt enorme reduksjonar i klimagassutslepp, der over halvparten av vår fartøyportefølje går med nullutsleppsteknologi i dag. Ein prestasjon som understrekar vår forplikting overfor berekraftsmåla.

I 2023 vart selskapet tildelt verdas første ferjesamband med sjølvgåande ferjer; Riksvegferjesambandet E39 Lavik-Oppedal. Her skal vi utvikle ny verdsleiande teknologi med fire heilautonome ferjer. Dette vert eit nytt steg i retning auka automatisering i maritim sektor, der vi bidreg med å navigere kursen for framtidig digitalisering og automatisering. Vi er dessutan svært stolt av å vise retning i næringa, der vi tenker miljø i alt vi gjer, frå design og bygging av nye fartøy, til dagleg drift med miljøvennleg navigasjon og kloke innkjøp.

Selskapet si berekraftssatsing er lagt merke til utanfor landets grenser, og i år fekk vi nye eigarar frå utlandet som stadfesta dette. Våre nye eigarar let seg imponere av høg kvalitet på fartøy og ladeinfrastruktur, men og *mannskapet* si evne til å drive ein smidig og effektiv teneste.

Mellom all teknologi og innovasjon, er det nettopp *menneska* som utgjer ryggrada i vår suksess, og det mest berekraftige vi jobbar med. Våre tilsette er ikkje berre medarbeidarar, dei er medskaparar av vår suksesshistorie. Deira engasjement og kompetanse er nøkkelen til vår vekst og suksess, som du kan lese meir om i kapittel fem i rapporten.

Som administrerende direktør er eg stolt over innsatsen vi gjer for å leie an i den grøneomstillinga, både nasjonalt og internasjonalt. Det er med både ærefrykt og spenning vi rettar blikket mot framtida.

Eg håpar du får eit innblikk i vår lidenskap, utfordringar og framtidige ambisjonar ved å lese denne rapporten.

Saman står vi sterkare, og saman skal vi navigere kursen mot ein berekraftig og lysare morgon!

*Dagfinn Neteland*

Dagfinn Neteland,  
administrerende direktør.

## Om årets rapport

Fjord1 har rapportert på fleire berekraftsforhold sidan 2021.

I tida framover vil det kome nye krav til berekraftsrapportering som følgje av EU sitt berekraftsdirektiv CSRD (Corporate Sustainability Reporting Directive). Vi reknar med at selskapet vil vere pliktig til å rapportere etter nye reglar allereie for rekneskapsåret 2024.

Dei nye rapporteringskrava vil sikre meir balansert og transparent berekraftsrapportering på tvers av selskap og bransjar, noko som både vil styrke komande berekraftsarbeid, og som er i tråd med våre ambisjonar og strategi.

I 2024 vil vi arbeide vidare i prosessen med å gjere oss klare til framtidige rapporteringskrav. Som del av dette arbeidet har vi valt å strukturere årets berekraftsrapport etter oppbygginga i dei nye europeiske standardane ESRS (European Sustainability Reporting Standards).

Målet har vore å fokusere på korleis vi skal presentere vårt berekraftsarbeid i tråd med krava. Rapporten svarer altså *ikkje på alle krava* som vil omfatte Fjord1 etter ESRS, men er eit av fleire steg i arbeidet med å implementere den nye strukturen, og på best mogleg vis sette i gong prosessen med å integrere nye krav til vårt berekraftsarbeid.

I 2021 gjennomførte Fjord1 ein hovudsaksanalyse for å identifisere kva som er viktige drivarar i berekraftsarbeidet.

Dette var basert på intervju med interne og eksterne ressursar, i tillegg til ei kvalitativ vurdering av ei intern prosjektgruppe. Denne analysen vart justert i 2023 og er oppsummert i kapittel tre, *vesentlege berekraftsforhold*. Vi har dei siste åra gjort ei rekke grep for å bidra til ei berekraftig omstilling, med tiltak innan elektrifisering av flåten, energisparing, fokus på å hindre utslepp til sjø og luft, avfall og bruk av lokale leverandørar innan catering. Desse er nærare omtalt i underkapittel om miljømessige, sosiale og styringsmessige forhold.

Eit sentralt element i arbeidet med berekraft framover vil vere å analysere dei viktigaste berekraftsforholda for selskapet etter konseptet om dobbel vesentlegheit (kva påverknad, risiko og moglegheiter Fjord1 har relatert til berekraft i eiga drift og verdikjede). Dette er ein grundig prosess som er påkravd i dei nye lovkrava.

Årets rapport er delt opp i seks hovuddelar. Først fortel vi om Fjord1 og vårt arbeid med berekraft, styring av berekraftsarbeidet og korleis ansvaret er fordelt. Så går vi nærare inn på områda miljømessig, sosial og styringsmessig berekraft. I kapittel om miljø og klima kan du lese meir om klimarekneskapet og utslepp til luft og sjø. I kapittel om sosiale forhold står det meir om det som påverkar eigne tilsette, tilsette i verdikjeda, lokalsamfunn og passasjerar. Til sist, i kapittel om ansvarleg forretningspraksis står det meir om kulturen og retningslinjer i selskapet.





## Berekraft i Fjord1

- Om Fjord1 og berekraftsarbeidet
- Strategi og forretningsmodell
- Ferje- og hurtigbåttjenester
- Catering: Ferdamat
- Styling av berekraftsarbeidet
- Ansvar og roller
- Våre hovudinteressentar
- Vesentlege berekraftsforhold
- Våre retningslinjer



# Om Fjord1 og berekraftsarbeidet

## Strategi og forretningsmodell

Fjord1 er ein leiande aktør i den norske ferjemarknaden og skal tilby reisande ein trygg, påliteleg og miljøvenleg transport. Vi tilbyr ferje- og hurtigbåttenester langs kysten i Noreg, i tillegg til catering.

### Ferje- og hurtigbåttenester

Kjerneverksemda til Fjord1 er ferjetransport, og er det største ferjeselskapet i Noreg. I 2023 drifta selskapet 44 samband med 79 fartøy i fem fylke; Vestland, Møre og Romsdal, Rogaland, Trøndelag og Nordland. I 2023 drifta Fjord1 tre av dei ti største ferjesambanda i Noreg.

Fylkeskommunane og Statens vegvesen er ansvarlege for innkjøp av ferjetenester på sine vegar, og drift av ferjesambanda er i stor grad konkurranseutsett hos selskapa som eig og driftar ferjene.

Desse offentlege organa blir dermed ei særdeles viktig kundegruppe til Fjord1 sine ferjetenester i Noreg. Dei stiller krav til drift av ferjer gjennom sine anbod og er såleis viktige pådrivarar av berekraftig teknologi.

Passasjerane er også ei svært viktig kundegruppe, og i 2023 hadde selskapet 17 millionar reisande, og frakta 10,5 millionar køyretøy.

Dei seinare åra har Fjord1 vore ein del av ein "elektrisk ferjerevolusjon" med enorm utvikling innan teknologi, landstrøm, testing, justering, nye samarbeid og posisjonering. Vi planlegg å konvertere alle eigna fartøy til nullutslepps fartøy i takt med nye kontraktar. Overgangen til elektrisitet fjernar både GHG-utslepp og andre utslepp til luft. I januar 2024 hadde Fjord1 totalt 21 heilelektriske samband, 37 elektriske ferjer og 41 ladeanlegg.

Fjord1 har venta på utviklinga av nullutsleppsteknologi i hurtigbåtmarknaden, og har i påvente av det ikkje vore aktiv i dette segmentet. Når denne teknologien endeleg kom på plass, var det med stor glede vi vann hurtigbåtkontraktane for drift av bybåtane i både Stavanger og Bergen.

Fjord1 har dei siste åra arbeidd aktivt med å finne nye marknader. I 2022 utvida Fjord1 sine ferjetenester til Canada.



## Nøkkeltal 2023



Omsetnad: 3,8 mrd



Balanse: 10,7 mrd



Eigenkapital: 1,3 mrd



Før skatt: 0,3 mrd



EBITDA: 1,3 mrd



Investeringar: 0,3 mrd

### Catering: Ferdamat

Fjord1 driv eit eige cateringkonsept, Ferdamat, om bord i ferjene.

For dei som reiser med Fjord1 sine fartøy er gjerne kiosken sjølve "vindaugget inn" til kjerneverdiane i selskapet. Fjord1 har dei siste åra fasa inn det mest miljøvenlege på marknaden i form av materiell og produkt, og satsar på berekraft i alle ledd.

Å servere mat om bord er nært knytt til ferjesegmentet, og eit viktig område for Fjord1. Gjennom konseptet Ferdamat har vi dei siste åra satsa på eit tilbod med nylaga mat av høg kvalitet laga av gode, lokale råvarer, i tillegg til eit visuelt uttrykk som gjer at kundane kjenner seg att på sambanda til selskapet.

Ferdamat består av ein kombinasjon av sjølvbetente og betente kioskløysingar, og i 2023 var det 48 sjølvbetente kioskar og 20 betente kioskar. Menyane om bord varierer med omsyn til utval av mat, drikke og kioskvarer.

Tilboda varierer også etter sesong og storleiken på fartøya, frå dei små kioskane med kaffi-automat og sjokolade, til storkioskane der signaturretten er lapskaus.

Svela er sjølve signaturproduktet til Fjord1, og i 2023 vart det seld 482.000 sveler og 622.000 koppar kaffi.

Selskapet arbeider stadig med å vidareutvikle cateringkonseptet etter kunden sine behov og generell etterspurnad.

I 2023 har Fjord1 hatt særleg fokus på produkt der også leverandørane tek berekraftige val. Fjord1 har i 2023 inngått ein avtale med leverandøren "MER ENN" i kampen mot matsvinn. Redusert matsvinn bidreg også til redusert klimagassutslepp.

I tillegg held Fjord1 fram arbeidet med å satse på resirkulerbar eller nedbrytbar emballasje. Vi legg vekt på berekraft i vår cateringverksemd, noko som er ytterlegare omtala i kapittel om Miljø og klima.

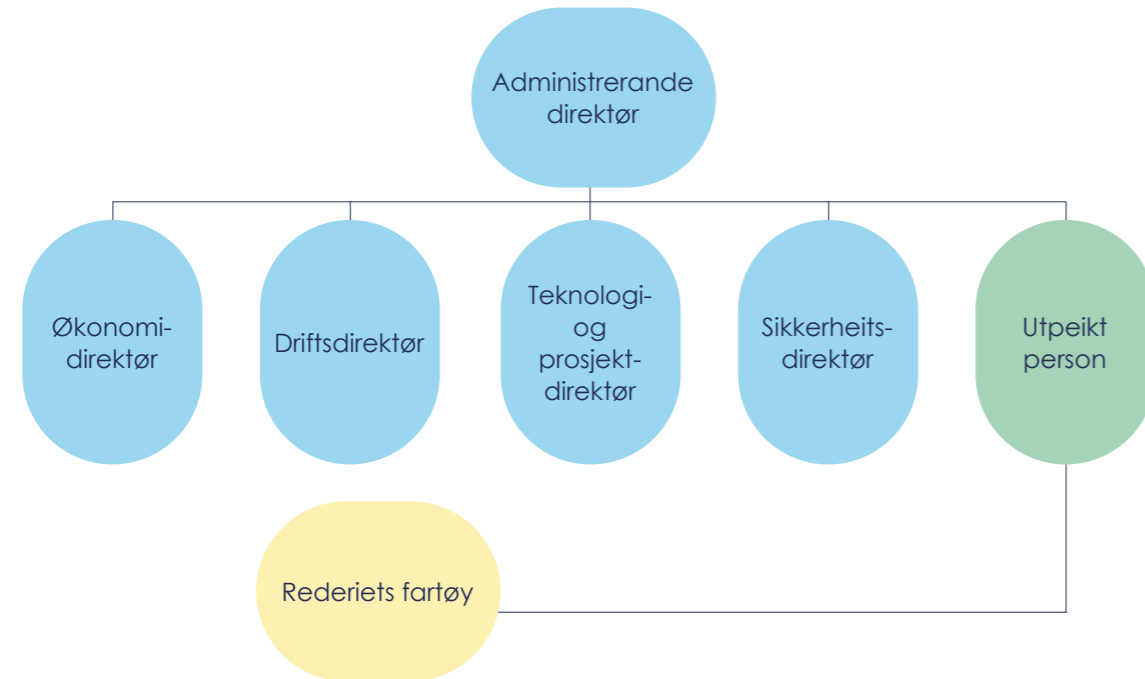


## Styring av berekraftsarbeidet

### Ansvar og roller

Vi arbeider målretta med berekraftsarbeidet og å integrere våre berekraftsaktivitetar i dagleg rutine og struktur, for å sikre at arbeidet vårt er koordinert og at risiko er redusert.

Ansvar for berekraft er fordelt slik:



### Styret

Styret set den overordna retninga og har det endelege ansvaret for berekraftsarbeidet. Styret mottok kvartalsrapportar om nøkkel-KPI, som indikatorar knytt til helse og sikkerheit. Desse hjelper styret med å overvake risikoar og moglegheiter, framdrift mot mål osv.

### Administrerende direktør

Administrerende direktør Dagfinn Neteland har det operative ansvaret for berekraft og følger opp strategi og handlingsplanar.

### Driftsdirektør

Driftsdirektør André Høyset er ansvarleg for å sikre at strategi og ambisjonar resulterer i konkrete rutinar og handlingar på våre fartøy.

### Økonomi- og finansdirektør

Økonomi- og finansdirektør Anne-Mari Sundal Bøe er ansvarleg for å følgje opp finansielle risikoar knytt til berekraft, i tillegg til å gje informasjon om berekraftindikatorar til finansielle interessentar.

Økonomidirektør har og ansvar knytt til tilsette, ettersom denne rolla overvakar HR-funksjonar.

### Teknologi og prosjekt-direktør

Strategien legg stor vekt på å nytte innovative løysingar, og teknologi- og prosjekt-direktør Nils Kristian Berge har ei svært viktig rolle for å sikre at vi gjer framsteg mot måla.

### Sikkerheitsdirektør

Våre ambisjonar og måltal innan HMS blir følgt opp av sikkerheitsdirektør Eilert Nøttingnes, som er ansvarleg for å vurdere risiko, innføre rutinar og handlingar i område knytt til våre tilsette. Sikkerheitsdirektør har og ansvar for berekraftsarbeidet i selskapet.

### Kaptein på fartøy

Kapteinen på kvart fartøy er ansvarleg for å følgje opp ambisjonar knytt til HMS og energiforbruk, basert på rutinar sett av driftsdirektør og sikkerheitsdirektør.





## Våre hovudinteressentar

Våre hovudinteressentar påverkar vårt berekraftsarbeid på ulike måtar:

### Eigarar

Våre eigarar påverkar den strategiske retninga ved å kommunisere sine forventningar til korleis selskapet skal drivast. Deira krav til berekraft har auka dei seinare åra.



### Porteføljeselskap

Fjord1 AS inkluderer selskap i porteføljen då vi har vore deleigarar i The Fjords og Fjord Tours Group, som begge fokuserer på berekraftig turisme og tilbyr fjordreiser med null- eller lågutslepp. Etter at nytt eigarskap vart formalisert i 2024, er ikkje desse porteføljeselskapa ein del av Fjord1 lenger.



### Styresmakt

Noreg har ambisiøse mål for klimahandling, og set strenge krav til HMS, inkludert sikkerheitstiltak og forskrifter om avfall. Vi siktar mot å møte eller overgå desse reglane, og å gjere vår del for å møte nasjonale klimamål.

### Kundar

Våre kundar er for det meste fylkeskommunar og Statens vegvesen, i tillegg til Samferdselsdepartementet. Anboda, med auka forventningar til låg- og nullutsleppstransport, er viktige faktorar for å sette våre ambisjonar.



### Lokalsamfunn

Vi tilbyr dagleg transport og jobbmoglegheiter for dei lokalsamfunna vi er ein del av, og engasjerer oss gjennom sponsoravtalar og andre arrangement for å sikre eit godt forhold.



### Finansinstitusjonar

Våre finansielle interessentar inkluderer obligasjons- og kredittnehavarar, samt Nordisk investeringsbank og GIEK. Vi ser eit auka fokus på berekraft og forventar at EU-taksonomien vil gjere krava enda strengare.



### Passasjerar

Våre passasjerar er avgjerande for verksemda, og vi er alltid opne for forslag og potensielle forbetringar. Passasjerar kan kontakte oss gjennom kundeservice og klageskjema på nettsida, [www.fjord1.no](http://www.fjord1.no).

### Tilsette

Fjord1 har som mål å vere ein attraktiv arbeidsplass, og vi gjennomfører årleg medarbeiderundersøkingar og jobbar for å tilby eit trygt og utviklingsfremjande arbeidsmiljø for alle tilsette. Dette er og viktig for å kunne rekruttere dei beste menneska. Les meir om eigne tilsette og vår interessentdialog med dei i kapittel fem om sosiale forhold.



### Leverandørar

Fjord1 har eit breitt spekter av leverandørar. Vi krev at dei signerer ein leverandørkodeks, og vi besøker regelmessig utvalde leverandørar for å følgje opp arbeidsforhold. Vi er også medlem av Incentra, som vurderer leverandørar for reiarlagsbransjen.



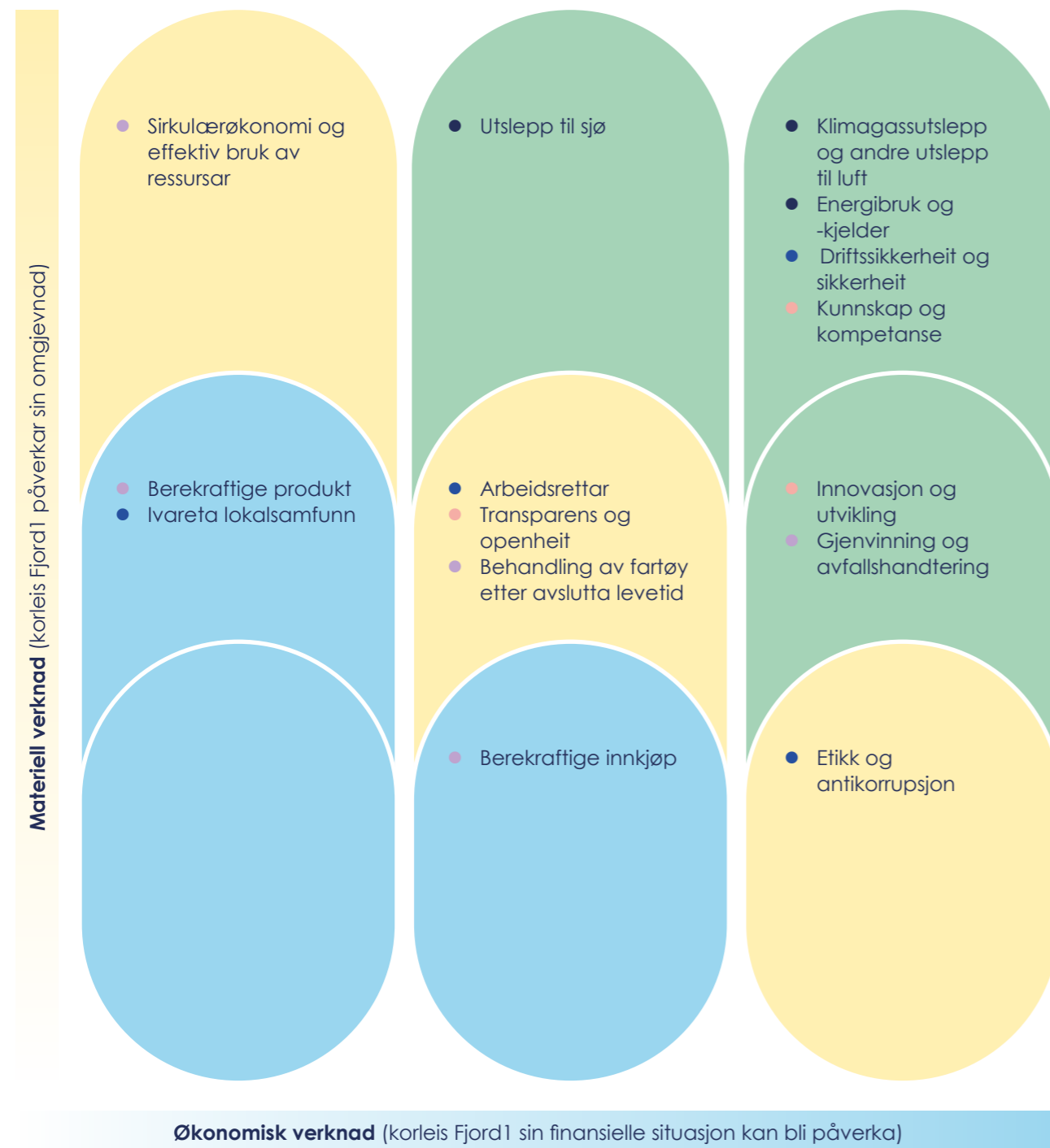
### Bransje

Fjord1 kan ikkje drive utviklinga aleine, innsatsen frå heile bransjen vil vere nødvendig for å gjere transport meir berekraftig. Vi siktar mot å vere i forkant av den grøne overgangen, for å tene som eit døme på kva som er mogleg, og for å engasjere oss saman med andre for å innovere og optimalisere drifta.



### Vesentlege berekraftsforhold

I 2021 gjennomførte Fjord1 ein hovudsaksanalyse for å identifisere kva som er viktige drivarar i berekraftsarbeidet vårt. Dette var basert på intervju med interne og eksterne ressursar, i tillegg til ei kvalitativ vurdering av ei intern prosjektgruppe. Denne analysen vart justert i 2023, og våre berekraftsdrivarar kan ein oppsummere slik:



### Fokusområder

- Ta ansvar for klimaet og fjordane våre
- Pådrivar for innovasjon og utvikling
- Ivaretek folk og lokalsamfunn
- Berekraftige handlingar i heile verdikjeda

### Vesentligheit

- Vesentleg
- Viktig
- Hold auge med

For å strukturere og fokusere arbeidet er resultatet av analysen samla i fire fokusområde. Fokusområda er det konsoliderte resultatet av vesentlegheitsanalysa.

### Ta ansvar for klima og norske fjorder

Vi lever og jobbar rundt fjordane, og vil halde fram med det i lang tid framover. Difor er det viktig for oss å gjere det vi kan for å avgrense utslepp til sjø og luft. Innan dette fokusområdet finn vi:

- **Drivhusgassutslepp og andre utslepp til luft:** Hovudpåverknaden vår på drivhusgassar kjem frå forbrenning av drivstoff i ferjene. Vi siktar mot nullutslepp og er stolte over at nesten halvparten av flåten allereie består av ferjer med nullutslepp. Dette betyr at utsleppa av NOx og SOx blir kraftig redusert.
- **Energiforbruk og kjelder:** Det viktigaste aspektet ved å redusere utsleppa til luft er å fokusere på energiforbruk og kjelder i flåten vår. Etersom bruken av fossilt brennstoff går ned, gjer også energiforbruket det, sidan elektrisitet gir framdrift med lågare energitap.
- **Utslepp til sjø:** Ved å operere på vatn, har vi eit stort ansvar for å beskytte det marine livet. Ein viktig del av dette er å minimere mengda av forureining frå fartøya våre.

### Pådrivar for innovasjon og utvikling

For å nå våre berekraftsmål, siktar vi mot kontinuerleg forbetring gjennom innovasjon og utvikling. Vi har som mål å vere leiande i vår næring. Innan dette fokusområdet finn vi:

- **Innovasjon og utvikling:** Fjord1 har vore i forkant av elektrifiseringa av ferjeflåten og har utvikla ferdigheiter og kompetanse som kan nyttast for å oppnå ein konkurransefordel.
- **Transparens og openheit:** Vi ønskjer å rapportere ope om handlingane og resultatata for å vise at vi er seriøse i å nå ambisjonane, og for å vidare innlemme berekraft i den daglege drifta.
- **Kunnskap og kompetanse:** Fjord1 er avhengig av kunnskapen og kompetansen til arbeidsstyrken, og for å sikre ei trygg reise for passasjerane.





### Ta vare på folk og lokalsamfunn

Det er viktig å sørge for at tilsette og reisande er trygge om bord. På den måten kan vi halde fram med å knyte folk saman og vere til nytte for lokalsamfunn. Innan dette fokusområdet finn vi:

- **Driftssikkerheit:** Sikkerheita til passasjerane og tilsette er vår høgste prioritet.
- **Arbeidsrettigheit:** Alle tilsette vert behandla likt uavhengig av kjønn, etnisitet, alder, seksuell orientering og religion.
- **Ettikk og antikorrupsjon:** Fjord1 har godt etablerte etiske retningslinjer for tilsette (Code of Conduct), i tillegg til klare varslingsprosedyrar.
- **Styrke lokale samfunn:** Å jobbe aktivt, førebyggjande og systematisk med omsyn til arbeidsmiljøet er viktig for alle. Vi opererer i mange lokale samfunn og det er vårt ansvar å bidra positivt ved å ta vare på folk og miljø.

### Berekraftige handlingar i heile verdikjeda

Fjord1 har eit ansvar overfor eigarar, tilsette og reisande om å drifte ansvarleg, noko som inkluderer å samhandle og halde samarbeids-partnarar ansvarleg for det som skjer før og etter vår del av verdikjeda. Innan dette fokusområdet finn vi:

- **Gjenvinning og avfallshandtering:** Fjord1 har implementert avfallshandteringsplanar for alle ferjerutene og avdelingane våre.
- **Sirkulær økonomi og effektiv bruk av ressursar:** Fjord1 har eit ansvar for å sikre at vi nyttar ressursar som kan gjenvinnast eller som er gjenvunne.
- **Berekraftige produkt:** Vi ønskjer å tilby og bruke eit breitt spekter av berekraftige produkt for å redusere vår eigen klimapåverknad.
- **Berekraftige innkjøp:** Fjord1 har eit sterkt fokus på etikk og menneskerettar i innkjøpsprosessar.
- **Behandling av fartøy etter avslutta levetid:** Fjord1 har utvikla retningslinjer for å sikre berekraftig behandling av fartøy ved slutten av levetida.



### Våre retningslinjer

Vi har ulike prosessar for ansvarleg forretningspraksis, som risikovurdering, kommunikasjon, oversyn og ei bevisst tilnærming til vårt ansvar for etisk åtferd. Våre retningslinjer og rutinar skal bidra til å operasjonalisere måla i vår berekraftstrategi. Nokre av dei viktigaste styringsdokumenta er:

- Code of Conduct (etiske retningslinjer for tilsette).
- Eigenerklæringar for leverandørar relatert til HMS og CSR.
- Energistyringssystem sertifisert i samsvar med ISO 50001 (Energy management) og Ship Energy Efficiency Management Plans (SEEMP) for kvart fartøy.
- Retningslinjer og prosedyrar som dekkar våre tilsette, inkludert rekruttering, arbeidstimar, lønn og goder, opplæring og kompetanse – med meir.
- Strategisk HMS-plan.
- Avfallsplanar for alle fartøy og avdelingar.
- Varslingspolicy og prosedyrar for handtering av klage.



## Miljø og klima

- Energi og klima
- Energiforbruk
- Utslepp av drivhusgassar (klimapåverknad)
- Forureining
- Utslepp til luft
- Utslepp til sjø
- Ressursbruk og sirkulærøkonomi
- Innkjøp
- Avfall og gjenvinning



# Miljø og klima

Gjennom samfunnsoppdraget vårt har vi eit spesielt ansvar for å etterlate så små avtrykk som mogleg, både gjennom utslipp til luft og sjø.

Vi har dei siste åra gjort store investeringar knytt til energieffektivisering av fartøy og teknologi som i hovudsak bruker ei elektrisk energikjelde. For selskapet har denne satsinga vore heilt avgjerande i arbeidet med å redusere utslipp av klimagassar og andre utslipp til luft. Utvikling av ny teknologi er krevjande i høve til økonomi, men og med omsyn til bruk av ressursar som skal løyse dei utfordringane som oppstår. Det er likevel god motivasjon for vidare arbeid å sjå at dette gir verdifulle effektar i form av reduserte utslipp.

## Energi og klima

Fjord1 skal vere den sikraste og mest attraktive leverandøren av energieffektiv og miljøvennleg ferje- og hurtigbåttransport for våre kundar, oppdragsgjevarar og samarbeidspartnarar. Elektrifisering av fartøya reduserer både energi-bruken og klimapåverknaden vår. Målet er å redusere CO2 avtrykket med 75 % innan 2030 og å oppnå nullutslipp frå eiga drift (Scope 1) innan 2035. Dette skal vi klare ved hjelp av innovasjon og teknologi, og ved å investere i dei tilsette med betre kunnskap og kompetanseheving.

Med klimarapporteringa har ein moglegheit til å måle og evaluere effekten av klimaarbeidet i selskapet, for deretter å sette tydeleg mål. Det er likevel viktig å påpeike at dette arbeidet er under utvikling og at rapporten må sjåast i denne samanheng. I rapporten vert det brukt rapporteringsform *operasjonell kontrollaspekt* som omtala i GHG-protokollen.

Fjord1 har også eit stort ansvar for å beskytte det marine livet og vi ønskjer å gjere vår del for å halde fjordane reine. Vi har ambisjonar om null utslipp til sjøen og å redusere utslipp av svart og grått vatn (avløpsvatn og vatn frå toalett). Ei styrking av dette arbeidet i kombinasjon med auka omfang av rapportering er difor eit viktig mål for selskapet.

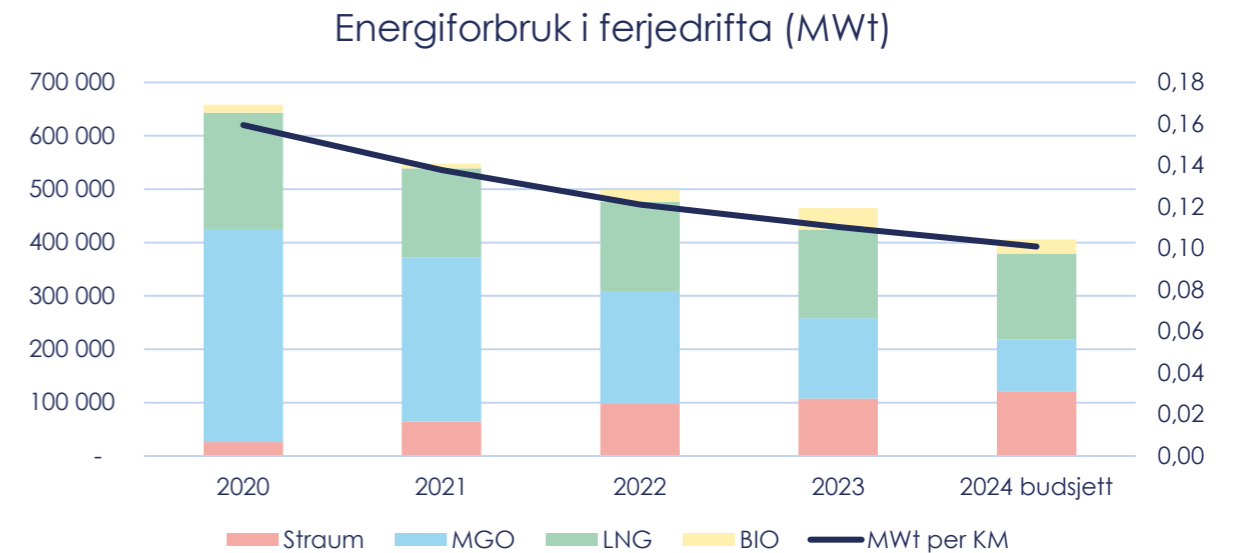
Å sikre ansvarleg bruk av ressursar er også ein viktig del av berekraftsarbeidet. Ressursbruk kan vi påverke både gjennom kva vi kjøp inn, og korleis vi legg til rette for å ta vare på ressursar som vert kasta eller kan gå til gjenvinning.

Her definerer ein inndeling på kva som inngår i klimarekneskapet i ein organisasjon sine driftsmiddel. Klimarekneskapet for 2023 er likevel avgrensa til Scope 1 og 2 (direkte utslipp og utslipp frå innkjøpt energi). I 2024 planlegg vi å estimere våre område 3 (verdikjede) utslipp. Desse er venta å inkludere til dømes utslipp frå produksjon av nye ferjer og kjøpte transporttenester.

Desse elementa er også viktige i korleis vi stiller krav til våre leverandørar. Evaluering i ein anbodskonkurranse kan til dømes vere energi-optimalisering eller effektivisering, som forbruk av drivstoff, straum, avfallshandtering og/ eller andre målbare forhold. Fjord1 har fokus på at leverandøren skal ha eit tredjeparts sertifisert miljøleingssystem eller ein standard (miljøsertifisering eller ISO 14001 sertifisering).

## Energiforbruk

Utviklinga i energiforbruket er illustrert i grafen under. Den viser at vi held fram trenden med å redusere både totalt energiforbruk og energiforbruk per kilometer ved at å dreie energikjelda over til straum, frå fossilt drivstoff. Overgangen frå Marin Gassolje (MGO) til elektrisitet gir ein kraftig reduksjon i energiforbruk. Denne vert forsterka av reduksjon i marin gassolje og naturgass (LNG).



I tillegg til dei store grepa i ferjedrifta, gjer vi og mindre tiltak. Til dømes nyttar Fjord1 stadig fleire kaffitruktarar som traktar rett i termos og som dermed sparar straum på ferjene.





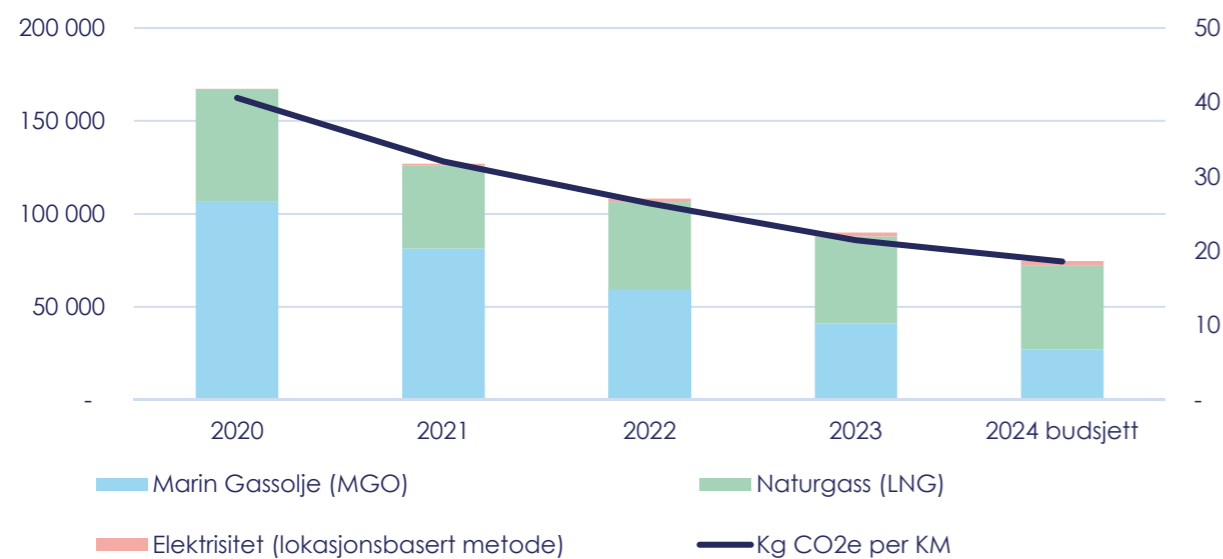
### Utslepp av drivhusgassar (klimapåverknad)

Etter kvart som vi har gått over til elektriske fartøy har klimapåverknaden frå ferjedrifta (både total og per kilometer) blitt kraftig redusert. Det har vore ei svært positiv utvikling frå 2019 og fram til 2023, noko ein forventar vidare i 2024. Utsleppet er i all hovudsak knytt til bruk av MGO og LNG. Auka grad av elektrifisering vil bidra til sterke reduksjonar av CO2 utslepp. Selskapet er i dialog med oppdragsgjevarane for å sjå på moglegheit for å endre vilkåra på eksisterande kontraktar basert på fossilt drivstoff.

Rapporteringa omfattar all aktivitet som er gjennomført etter kontraktar som er under operasjonell kontroll av Fjord1 AS. Under Scope 2 kjem i tillegg straumforbruk knytt til innleigde lokale. Rapporteringsperioden følger kalenderåret. GHG-protokollen definerer ulike klimagassar som skal inkluderast i klimarekneskapet. I klimarekneskapet reknar ein utsleppa frå desse om til tonn CO2-ekvivalentar (CO2e) basert på verknad. Tabellen viser korleis Fjord1 har ein kraftig reduksjon i klimagassutslepp.

GHG-utslepp blir rapporterte både i totalt tal (tCO2e) og i tCO2e per km, basert på tilnærminga med operasjonell kontroll: Scope 1 (direkte utslepp) blir rekna ut basert på drivstoff forbruket frå ferjedrifta vår og frå køyretøya våre. Scope 2 (indirekte utslepp frå kjøpt energi) er basert på forbruk i våre elektriske fartøy og våre (eigde og leigde) bygningar, og blir rekna ut i samsvar med både lokasjonsbaserte og marknadsbaserte metodar. Biogene utslepp frå biodrivstoff blir rapportert separat utanfor Scope 1 og 2 i samsvar med GHG-protokollen. Nokre av kontraktane krev og rapportar til kundane våre om utslepp frå spesifikke ruter.

Utslepp av CO2-ekvivalentar frå ferjedrift



### Klimarekneskap i samsvar med GHG-protokollen

#### Scope 1 - Direkte utslepp

Utsleppskjelde	Utslepp tonn CO2-ekvivalentar			
	2020	2021	2022	2023
Marin Gassolje, Naturgass og Biodiesel	167 144	126 226	106 432	88 011
Diesel	17	6	5	4
Bensin	18	29	32	20
Kjølegasser	272	340	279	192
<b>Sum Scope 1 - Direkte utslepp</b>	<b>167 450</b>	<b>126 600</b>	<b>106 747</b>	<b>88 227</b>

#### Scope 2 - Indirekte utslepp

Utsleppskjelde	Forbruk 2023 (kWt)	Utslepp tonn CO2-ekvivalentar			
		2020	2021	2022	2023
Elektrisitet (lokasjonsbasert)	107 861 884	216	719	1 885	2 061
Elektrisitet (marknadsbasert)	107 861 884	10 838	26 274	49 791	54 456
<b>Sum Scope 2 - Indirekte utslepp (lokasjonsbaser)</b>		<b>216</b>	<b>719</b>	<b>1 885</b>	<b>2 061</b>
<b>Sum Scope 2 - Indirekte utslepp (marknadsbasert)</b>		<b>10 838</b>	<b>26 274</b>	<b>49 791</b>	<b>54 456</b>

#### Utanfor scope

Utsleppskjelde	Forbruk 2023 (liter)	Utslepp tonn CO2-ekvivalentar			
		2020	2021	2022	2023
Biodiesel (Biogent)	4 196 322	3 838	2 264	5 793	10 197
<b>Sum Utanfor scope</b>		<b>3 838</b>	<b>2 264</b>	<b>5 793</b>	<b>10 197</b>

\*Tidlegare berekraftsrapportar frå Fjord1 har hatt feil utrekning av CO2e for LNG. Dette er korrigerd i årets rapport, og tal tilbake til 2019 er tilsvarande korrigerd.

Vi har også 14 køyretøy i administrasjonen. Av desse er 43 % hybrid elektriske. Planen er å gå over til nullutsleppskøyretøy gradvis etter som teknologien og ladeinfrastrukturen i området vårt modnast.



## Forureining

### Utslepp til luft

I tillegg til CO<sub>2</sub> har vi utslepp av NO<sub>x</sub> og SO<sub>x</sub>. Som ved klimagassutsleppa, vert og utslepp av NO<sub>x</sub> og SO<sub>x</sub> redusert i tråd med elektrifisering av flåten.

Fjord1 satt i verk tiltak for å redusere NO<sub>x</sub>-utslepp frå fartøy. Dette har vi gjort ved å oppgradere motorar og reinsesystem om bord. Dette arbeidet er gjennomført i samarbeid med NO<sub>x</sub>-fondet. På alle fartøy med batteriinstallasjon og lading frå landbasert elektrisitet er det eit motoranlegg om bord som sikrar driftsstabilitet i dei tilfelle der lading frå land ikkje er mogleg.

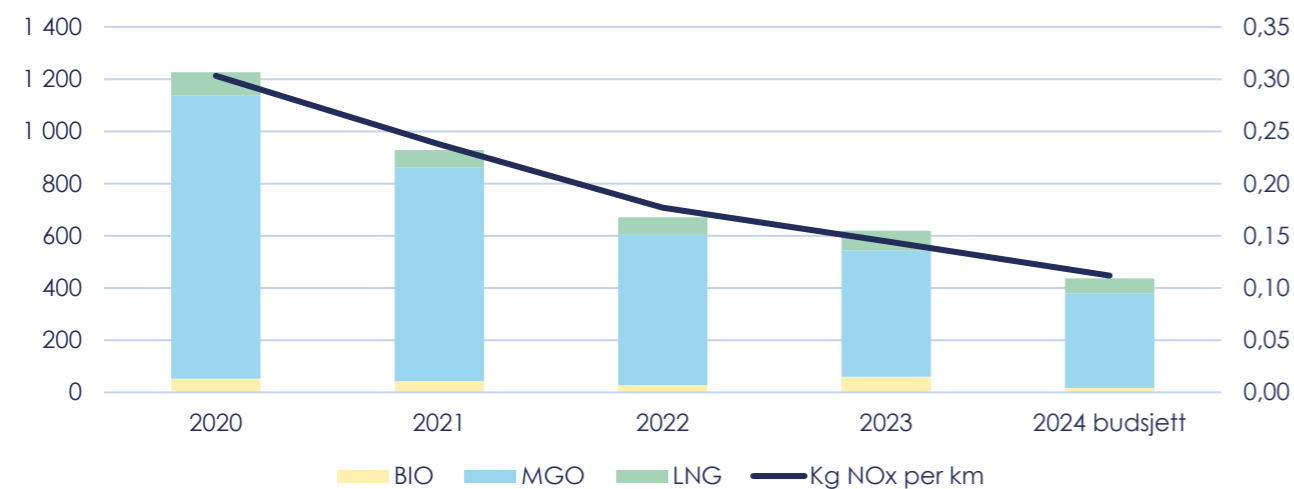
Gjennom desse tiltaka er NO<sub>x</sub>-utsleppet redusert dei siste åra, ein nedgang som er venta å halde fram i 2024.

Utviklinga av Fjord1 sitt utslepp av NO<sub>x</sub> og SO<sub>x</sub> er illustrert i grafane under. Desse utsleppa er redusert sidan 2020, og vi ventar at denne utviklinga held fram med selskapet sin strategi om elektrifisering av flåten.

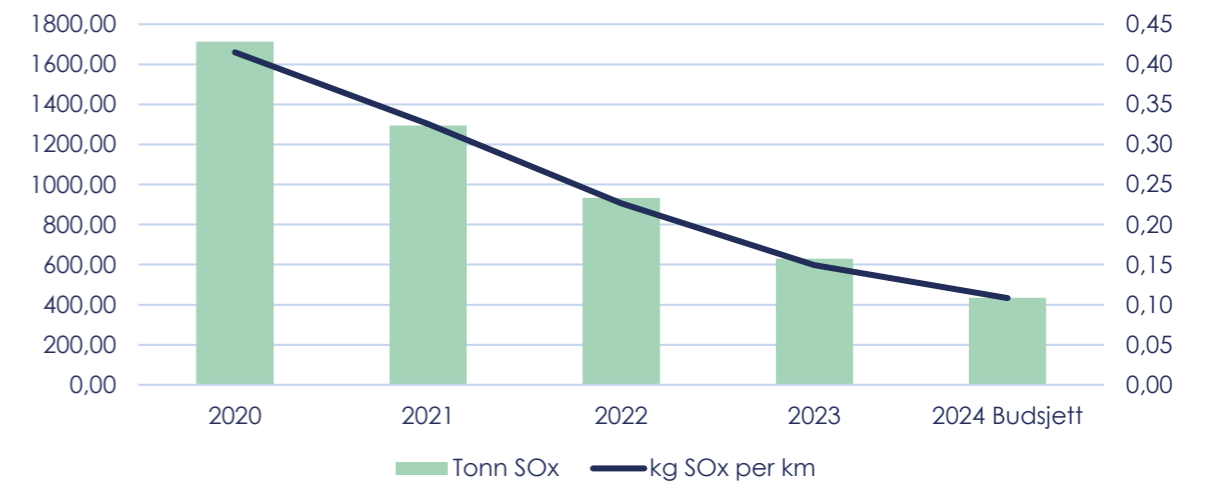
	Straum	BIO	MGO	LNG	Kg NO <sub>x</sub> per km	Reduksjon i Nox-utslipp per km *
2019	0	53	1 087	96	0,339	-
2020	0	42	1 084	90	0,303	10,7 %
2021	0	28	818	68	0,238	21,6 %
2022	0	60	575	68	0,177	25,5 %
2023	0	17	483	77	0,145	18,2 %
2024 budsjett	0	13	362	76	0,117	19,4 %

Måleininga for BIO, MGO og LNG er tonn.

### Tonn NO<sub>x</sub> utslepp og kg per kilometer



### Tonn SO<sub>x</sub> utslepp og kg per kilometer



### Utslepp til sjø

Fjord1 har eit stort ansvar for å verne om det marine livet, og vi ønskjer å gjere vår del for å halde fjordane reine. Difor har vi ambisjonar om null utilsikta utslepp til sjøen, og å redusere utslepp av svart og grått vatn (avløpsvatn og vatn frå toalett) til null innan 2030.

Ved utslepp eller eit mistenkt utslepp, blir det gjennomført granskning for å avdekke årsak for å hindre fleire lekkasjer. Alle utslepp blir meldt til styresmaktene, uavhengig av storleiken. Vi har rutinar for regelmessig vedlikehald av utstyr med høg risiko for utslepp, vi jobbar proaktivt for å redusere utslepp knytt til lekkasjar, og vi undersøker vidare måtar å redusere risikoen på.

### Utilsikta utslepp

Fjord1 sine aktivitetar inkluderer bruk av kjemikalier og drivstoff som kan skade fjordane og dyrelivet. Vi følgjer strenge rutinar for å hindre utslepp. Vi rapporterer om tal og volum (i liter) av eventuelle utilsikta utslepp til sjøen.





## Ressursbruk og sirkulærøkonomi

Å sikre ansvarleg bruk av ressursar er ein viktig del av berekraftsarbeidet. Ressursbruk kan vi påverke gjennom både kva vi kjøp inn og korleis vi legg til rette for å ta vare på ressursar som vert kasta eller kan gå til gjenvinning.

I cateringverksemda har vi tett samarbeid med leverandørar, satsing på reduksjon av matsvinn og fokus på resirkulerbar og nedbrytbar emballasje.

I ferjeverksemda betyr dette spesielt at vi forlengar levetida på fartøya våre så mykje som mogleg, for å redusere behovet for nye material. God avfallshandtering om bord er viktig. Ved å gje passasjerane anledning til å kaste avfallet på ein ansvarleg måte, reduserer vi risikoen for at plast endar opp i fjordane og forårsakar alvorleg skade på miljøet. Ved å sortere vårt eige og passasjerane sitt avfall, vert materiale resirkulert.





**Innkjøp**

I 2023 har Fjord1 hatt særleg fokus på produkt der og leverandørane tek berekraftige val, og der catering (Ferdamat) kan velje produkt med sertifisering og fordelar som gir noko ekstra til kundane.

- Økologisk og Fairtrade sertifisert kaffi vert nytta på Espressomaskiner på Boknafjorden.
- UTZ sertifisert kaffi vert nytta i nokre av våre sjølvbetente kioskar.
- UTZ og Rainforest Alliance sertifisering er nytta i ein del sjokolade- og snacksprodukt.



PEFC: PEFC (Programme for the Endorsement of Forest Certification schemes) er ei internasjonal merkeordning for tre- og papirprodukt som skal sikre berekraftig skogbruk. Merket garanterer at produktet er framstilt på ein måte som tek vare på skogressursane og den sosiale og økonomiske velferda til folkegruppene det gjeld.



Rainforest alliance: Rainforest Alliance er ein internasjonal, ideell organisasjon som jobbar for å endre måten verda produserer og forbrakar på, til beste for både menneske og natur.



UTZ Certified: UTZ er ei merkeordning for rettferdig handel. For at til dømes kaffi skal bli UTZ-sertifisert, må produksjonen støtte krav til sosiale forhold, miljø, jordbruk- og bedriftspraksis. Ein skal kunne spore produkta tilbake til produsenten.



Debio: Debio er den norske merkeordninga for økologiske varer, og ein garantist for at vara er produsert både økologisk og berekraftig.



Fairtrade: Fairtrade er ei merkeordning for rettferdig handel, og den mest kjende sertifiseringsordninga i verda. Det vert sett krav til råvarebetaling, tryggare arbeidsforhold og vern av miljøet, og er eit viktig bidrag til eit meir berekraftig jordbruk og eit betre liv for bønder og arbeidarar i Afrika, Asia og Latin-Amerika.



**Grønt Punkt Norge**

Grønt Punkt Norge: Grønt Punkt Norge drifrar returordningar for plastemballasje, kartong og drikkekartong. Som medlem tek Fjord1 ansvar for alle emballasjetypar gjennom dette retursystemet, som er godkjent av Miljødirektoratet.

Fjord1 held fram arbeidet med å ta medviten og berekraftige val også rundt emballasjen på produkta, som skal vere PEFC godkjent, resirkulerbare eller nedbrytbare. Her har Fjord1 kome langt dei siste åra, og tilbyr i dag kaffikoppar, pøsepapir, serviettar, wraps-papir, tallerkenar og posar med denne type emballasje.

Fjord1 har i 2023 inngått ein avtale med leverandøren "MER ENN" knytt til kjøp av pizzabollar, som gjer at selskapet har bidrege ytterlegare i kampen mot matsvinn.



“Å sikre ansvarleg bruk av ressursar er ein viktig del av berekraftsarbeidet”.



## Berekraftsmål og kampen mot matsvinn

Med fokus på berekraft i alle ledd, kan Fjord1 saman med matleverandøren "MER ENN" vise til gode resultat innan fleire berekraftsmål.

"Fjord1 sitt mål er å ha eit større utval av sunne, grønne råvarer i våre kioskar. Vi ser at stadig fleire er oppteken av å ta sunne val i matvegen, og vi ønskjer sjølvsagt å tilby sunne alternativ til våre reisande," fortel leiar for catering Olav Strømstad

og legg til: "I tillegg støttar vi gjerne dei lokale leverandørane med kortreist mat der det er praktisk mogleg. Vi er oppteken av berekraft i alle ledd, og har hatt fokus på det i mange år allereie".



Denne pizzabollen er ikkje som alle andre pizzabollar, for den inneheld 44 prosent gulrot. I tillegg er den lokalprodusert, og laga av grønnsaker som butikkane ikkje kan selje og som elles ville blitt kasta.

MER ENN er eit norsk vekstselskap som leverer mat, helse og ansvarleg produksjon. I 2023 var Fjord1 ein av dei første som inngjekk ein samarbeidsavtale om sal av pizzabollen i fleire av kioskanne om bord.

- MER ENN reduserer matsvinn ved å bruke overskotsgrønnsaker, frukt og bær frå produsentane – på første nivå i verdikjeden.
- Råvarene vert most rå og tilsett i bakevarer, og resultatet er meir smakfulle og sunnare produkt.
- MER ENN sitt mål er å ha størst mogleg andel sunne, grønne råvarer i bakevarene.

### Jobbar med FN sine berekraftsmål

I dette samarbeidet kan Fjord1 i samarbeid med leverandøren, vise til spesielt gode resultat innan FN sitt berekraftsmål nummer 12 – Ansvarleg forbruk og produksjon ved å;

- redusere matsvinn ved å bruke friske grønnsaker, frukt og bær som ellers ville blitt kasta
- source ingrediensar på ein ansvarleg og berekraftig måte
- kontinuerleg utvikle og bruke meir berekraftig emballasje

Redusert matsvinn bidreg også til FN sitt berekraftsmål nr. 13 – Stopp klimaendringar. Å tilby eit sunnare val til folk bidreg og til berekraftsmål nummer 3 – God helse og velvære.

### Vil utvikle samarbeidet

Cateringleiar Olav Strømstad (biletet) er svært tilfreds med samarbeidet:

"Dette er utelukkande veldig positivt, og vi ser eit stort potensiale for større reduksjon av matsvinn og unngåtte CO2-utslepp i framtida ved å vidareutvikle samarbeidet og bringe eit høgare volum av sunne MER ENN-produkt til våre kundar. Vi trur og håpar at nyheita som vi nettopp har lansert med kylling focaccia møter marknaden godt!"





## Avfall og gjenvinning

Kjeldesortering inneber å skilje ulike typar avfall etter kva eigenskapar dei har for å sikre at dei vert resirkulert og behandla på riktig måte.

Denne praksisen reduserer ikkje berre mengda avfall som hamner på deponi, men det bidreg også til å bevare naturressursar i tillegg til å redusere miljøbelastninga knytt til produksjon av nye material. Til dømes kan resirkulering av papir redusere behovet for å hogge ned fleire tre, mens resirkulering av plast kan minske forbruket av oljebaserte materiale.

### Avfallshandtering om bord

Vår maritime drift er underlagt internasjonal konvensjon for hindring av forureining frå skip, også kalla MARPOL (The International Convention for the Prevention of Pollution from Ships). MARPOL er vidare tatt inn i Forskrift om miljømessig sikkerheit for skip og flyttbare innretningar. MARPOL inneheld mellom anna reglar om avfallshandtering og registrering av avfall. Til dømes skal alle skip ha ein plan for avfallshandtering som mannskapet pliktar å følgje.

I Fjord1 inneber avfallsplanen for kvart skip at alt avfall som gjeld plast, matavfall og restavfall vert kjeldesortert og registrert om bord. Catering-

verksemda kjeldesorterer og matavfallet ved produksjon av mat for sal i dei betente kioskane. Dette avfallet blir sortert om bord uavhengig av mottaksordninga på land, som vanlegvis er kommunale avfallsordningar.

Alt avfall klassifisert som farleg, til dømes spillolje, oljeklutar, oljefilter, lysrøyr, batteri, målingsrestar med meir, blir sortert om bord og vidare plassert i eigna container på land. Spillolje kan og bli lagra på fat eller tank om bord. Fjord1 har avtale med leverandørar for handtering av farleg avfall.

Alt farleg avfall vert vidare deklartert på nettsida [www.avfallsdeklaring.no](http://www.avfallsdeklaring.no) som Miljødirektoratet med fleire står bak. Målsetjinga med deklarerer er at myndighetene får oversyn over kor mykje farleg avfall som finst, kor det har oppstått og kven som tek hand om det farlege avfallet. Avfallshandtering om bord på fartøy er og underlagt tilsyn frå sjøfartsmyndighetene.

Spylevatn som eventuelt inneheld miljøskadelege stoff, skal handsamast som farleg avfall.

### Kjeldesortering ved kontora

Kjeldesortering omfattar separering av papir, plast, metall, glas og organisk avfall ved kontora våre. I tillegg har vi sorteringsordning for brukte batteri.

### Utfasing av eldre fartøy

Den norske ferjeflåten har blitt fornya og modernisert dei siste åra, drive fram av teknologi og kapasitetskrav i dei nye grønne kontraktane. Fjord1 har sidan 2017 bygd 28 nye ferjer og bygd om 11 ferjer frå diesel og LNG drift, til batteri-hybrid og nullutslepp operasjon. Desse ombygde fartøya har såleis fått ei livsforlenging og vert drifta vidare i mange år framover.

Mange av dei eldre ferjene frå 1970-talet er ikkje eigna for bruk i nye kontraktar og har skapt eit marknadsoverskot av eldre ferjemateriell. Norske ferjer er generelt godt vedlikehaldne og har framleis levetid i markadar som ikkje set tilsvarande krav. Fleire av våre ferjer er selde til norske og utanlandske operatørar for vidare bruk.

Ved sal av fartøy for vidare bruk, er det klausular i salskontraktane, der kjøpar forpliktar seg til å følgje gjeldande nasjonalt og internasjonalt lovverk for opphogging om dette vert gjort på eit seinare tidspunkt.

Fartøy som ikkje er eigna for vidare bruk vert sendt til resirkulering. Kontrakt vert inngått direkte med Fjord1 og verftet. Selskapet har eigne retningslinjer som krev at opphogging skal skje ved verft som er godkjent i samsvar med EU No 1257/2013 regulativet. Fjord1 har nytta norske verft for gjenvinning. Det er i 2023 ikkje self fartøy for gjenvinning, men selskapet er i prosess for å avhende to fartøy i 2024.

### Oversikt over sal av skip til ny operatør eller gjenvinning:

År	Ny operatør	Til gjenvinning	Total
2019	3	0	3
2020	3	0	3
2021	1	2	3
2022	2	0	2
2023	0	0	0
<b>Sum</b>	<b>9</b>	<b>2</b>	<b>11</b>





## Sosiale forhold

- Eigne tilsette
- Tilsette i verdikjeda
- Lokalsamfunn
- Passasjerar



# Sosiale forhold

## Eigne tilsette

### Strategi og retningslinjer rundt eigne tilsette

Våre medarbeidarar utgjer sjølve ryggrada i Fjord1. Her ligg konkurransekrafta vår og potensialet til å skilje oss frå andre konkurrerende selskap. Skal vi halde fram med å vere det leiande ferjeselskapet i Noreg, er det medarbeidarane vi må satse på.

Eit godt arbeidsmiljø verkar positivt inn på helse, motivasjon, sjukefråvær og produktivitet i verksemda. Det kan også ha påverknad på turnover, rekruttering og kundetilfredsheit. Førebyggjande arbeid for arbeidsmiljøet må basere seg på tiltak som har dokumentert god effekt.

Arbeidsmiljø vert skapt i samspel med alle ledd i organisasjonen, der vi må sikre god samhandling for å oppnå best resultat. Gjennom dialog, gode rutinar, prosedyrar og etiske retningslinjer skal vi sikre god internkontroll og kvalitet.

Fjord1 har forplikta seg til å ha eit særskilt fokus på nærvær. Dette betyr at ein vil sjå på faktorar som påverkar nærværet, og auke bruk av arbeidsevne på arbeidsplassen til tross for sjukdom.

Dette arbeidet er styrt gjennom ein eigen aksjonsplan for nærvær.

### Medverknad og kommunikasjon med tilsette

Fjord1 er ein stor og delvis desentralisert organisasjon. Vi har kontor på tre ulike stadar, og drifrar ferjesamband frå Tysfjord i nord til Stavanger i sør. I ein desentralisert organisasjon er tydelege kommunikasjonslinjer og arena for samarbeid og samhandling viktig.

På sjøsida er det lagt opp til ein fast møtstruktur i alle tre regionar. Det er også utarbeidd ein mal for møtstruktur om bord i våre fartøy. Dei siste to åra er det brukt store ressursar på å samle ulike grupper på sjø til fysiske samlingar. Hittil er dette gjennomført med skipsførarar, maskinistar, matros/ catering og lærlingar.

På landsida er det faste møtstrukturar i dei ulike avdelingane. For å sikre godt samarbeid på tvers, er det etablert tre større nettverk, der ulike faggrupper arbeider saman. Dette er HR-nettverket, Sikkerhetsnettverket og Teknisk fagnettverk.



Våre medarbeidarar har og andre kanalar for medverknad, som medarbeidarsamtalar og medarbeidarundersøkingar. Alle skal ha minimum ein medarbeidarsamtale med sin næraste leiar i løpet av eit år, i tillegg til at mange har faglege resultatsamtalar. Årleg gjennomføring av medarbeidarsamtale er eit viktig verktøy for å utvikle dei tilsette i selskapet. Gjennom denne samtalen skal ein avklare forventningar, samkøyre medarbeidaren sin innsats med selskapet sine mål, utvikle tillit og openheit, i tillegg til å legge til rette for den enkelte si faglege og personlege utvikling.

Annakvart år skal det og gjennomførast medarbeidarundersøking for å måle medarbeidartilfredsheit, og ein skal arbeide aktivt med tiltak som speglar resultatata både på overordna organisasjonsnivå og lokalt nivå. Siste medarbeidarundersøking vart gjennomført i 2023, og neste medarbeidarundersøking vil bli gjennomført i 2025.

Selskapet har både interne og eksterne varslingskanalar, samt eit system med utpeikt person. Til saman skal dette sikre tilsette sin tilgang til å varsle om uheldige omstende i sitt arbeidsforhold. Selskapet har eit aktivt Verne- og miljøutval (VMU) på sjøsida, som har seks faste møter kvart år. På landsida er det i 2023 etablert eit nytt Arbeidsmiljøutval som også har fast møtstruktur.

Selskapet har og faste møter med alle dei ulike fagforeiningane representert i selskapet. På sjøsida er dette Norsk Sjømannsforbund, Norsk Sjøoffisersforbund og Det norske maskinistforbund. På landsida gjeld dette Negotia, Handel og Kontor og NITO.





## Mål for våre tilsette og korleis vi jobbar for å nå måla

### Tiltak for å hindre personskadar

Fjord1 arbeider med målretta tiltak for å unngå personskadar grunna uønskete hendingar på arbeidsplassen. Arbeidsforholda er ulike på sjø og land og vi spissar difor tiltaka for å treffe den arbeidskvardagen den enkelte står i. Vi har ein tydeleg HMS-strategiplan med underliggende tiltak som er forankra i øvste leining.

### Trivsel og motivasjon

Trivsel og motivasjon hos tilsette er svært viktig i Fjord1. Vi arbeidar målretta og strukturert med å skape gode arbeidsmiljø, der god og tett medarbeidaroppfølging er eit sentralt og viktig fokusområde. I arbeidet med å sikre eit godt arbeidsmiljø har vi i 2023 også brukt mykje tid og ressursar på rolleavklaring, systematisering og forenkling av arbeidsmetodikk og samhandling. I Fjord1 ynskjer vi at våre tilsette skal oppleve ein føreseieleg kvardag, tydelegheit og ha rom for medverknad i eigen arbeidskvardag. Dette ser vi på som viktige faktorar for å få til gode arbeidsmiljø.

I forlenging av dette bidrog Fjord1 og i utvikling av to arbeidsmiljøverktøy for Sjøfartsdirektoratet i 2023: "En bra dag på jobb" og "Arbeidsmiljø-

hjelpen". Dette er verktøy som vert utarbeidd av Statens Arbeidsmiljøinstitutt og Arbeidstilsynet. Verktøya er bransjespesifikke og tilgjengelege for alle i Noreg. Målet er betre arbeidsmiljø, noko vi ser på som berekraftig for næringa.

I Fjord1 arbeider vi målretta og strukturert for å få ned fråvær og samtidig auke nærvær i heile reiarlaget. Felles tiltak er retta mot fråvær som kan skuldast psykososiale forhold på arbeidsplassen. I Fjord1 har vi fokus på medarbeidaroppfølging og at denne skal vere strukturert og kontinuerleg. Vi gjennomfører medarbeidarsamtalar og medarbeidarundersøkingar, som er gode verktøy for å sikre at tilsette kan påverke sin eigen arbeidskvardag.

Leiarane i Fjord1 vert opplært og styrka til å utøve god og systematisk medarbeidaroppfølging. I dette arbeidet kjem sjukefråværsoppfølging inn og vi har fokus på at tilsette skal ha tett oppfølging frå næraste leiar. Fjord1 arbeider med ulike tiltak for sjø og land, då arbeidsplassane er ulike. Vi utfører risikovurderingar for å sikre at vi set inn riktige og målretta tiltak for den enkelte eininga.



## Lærlingrekord i 2023!

Som sentral aktør i marknaden må vi bidra til å sikre kvalifisert arbeidskraft i næringa også i åra som kjem. Dette er eit oppdrag vi i Fjord1 tek på største alvor, og i 2023 kunne vi vise til lærlingrekord med 90 lærlingar i løpet av året, og 85 lærlingar ved årsslutt.

Som selskap kan vi vere med på å forme unge menneske som framtidige fagarbeidarar. Dette gir oss ein unik moglegheit til å reflektere over eigen praksis når lærlingar kjem inn i selskapet og ser på våre arbeidsmåtar med nye auge. I framtida vil det vere eit auka behov for maritim kompetanse om vi skal møte etterspurnad etter

kompetanse, bidra til berekraftig utvikling og vidareutvikle arbeidet med teknologisk innovasjon. Vi gjennomfører årleg ei todagars samling for førsteårslærlingane. Målet er å gje informasjon og bli betre kjent med kvarandre.

### 170-åringen i møte med ungdommen

Administrerende direktør Dagfinn Neteland ønska velkommen lærlingsamling. Her snakka han om korleis "170-åringen" møtte ungdommen. Til tross for at Fjord1 er eit selskap med lang og stolt historie, har Fjord1 også vist seg som eit innovativt og moderne selskap som ligg langt framme på miljøetsatsing og teknologiutvikling.

## Administrerende direktør Dagfinn Neteland på lærlingsamling 2023:

*"I Fjord1 er du ikkje berre lærling, du er ein verdifull ressurs no og i framtida".*



Her er ein del av førsteårslærlingane samla i vestlandshovudstaden i 2023

### Frå lærling til skipsfører - karrieremoglegheiter i Fjord1

Morten Pærlus (biletet under), som er skipsfører på Tustna (i tillegg til ISM intern revisor, HMS instruktør, granskingsleiar, VMU-representant og assessor), hadde eit innlegg om vegen frå lærling til skipsfører, og andre karrieremoglegheiter i Fjord1. Han snakka om eiga oppleving med å vere lærling og at det å vise engasjement og å våge å stille spørsmål bidrog til både læring og moglegheiter.

### Nærværarbeid og vanskelege situasjonar

HR-rådgjevar Malin Steinset hadde innlegg om nærvær, sjukefråværsoppfølging, konflikt, rus

og avhengigheit. For mange er læretida første møtet med arbeidslivet. I denne tida skal ein lære, kanskje feile litt, tåle at ein ikkje veit alt, stille mange spørsmål og skaffe seg erfaringar.

### HMS og ISM-koden

Revisjonsansvarleg i Fjord1, Øyvind Bakke hadde innlegg om HMS, der han snakka om grunnlaget for ISM-koden i maritim næring, og korleis Fjord1 arbeider med HMS.

Fjord1 sin sikkerhetsfilosofi er basert på barrieretenking der samspelet mellom menneske, prosedyrar og teknologi skal forhindre at tekniske eller menneskelege feil får utilsikta konsekvensar.





År:	Tal lærlingar:	Tal kadettar:
2021	79	18
2022	80	13
2023	85	8

#### Stipendordning lansert i 2023

Ein del av våre matros- og skipsmotormekanikar lærlingar ynskjer å ta vidareutdanning for å bli navigatør eller maskinist. Fjord1 ynskjer å vere med å legge til rette for at dei som har vore lærling skal få fagleg og personleg utvikling og kan ta med seg denne kompetansen tilbake til Fjord1. Gjennom stipendordninga til selskapet kan lærlingar søke stipend hos Fjord1 i inntil tre år, mot ei bindingstid etter avslutta utdanning.

#### Yrkesfagleg fordjupning (YFF)

Kvart år tar Fjord1 inn skuleelevar frå maritime skular i yrkesfagleg fordjuping som praksiselevar. Gjennom denne ordninga investerer Fjord1 ikkje berre i si eiga framtidige arbeidskraft, men og i å oppmuntre og styrke maritim utdanning generelt. Dette initiativet fremjar samarbeidet mellom utdanningsinstitusjonar og næringslivet, og det bidreg til å bygge bruar mellom teori og praktisk arbeid. Dette er ei viktig investering både i selskapet, og næringa si berekraftige vekst og utvikling.

#### Karrieremesser, skulebesøk og samarbeid

For Fjord1 er det viktig å vere til stades på karrieremesser og skular, og i 2023 var vi mykje på reise. Dette er ein god arena for å treffe framtidige arbeidstakarar og lærlingar. Vi får fortelje om selskapet, kven vi er og kva vi tilbyr våre tilsette.

Gjennom skulebesøk byggjer vi også relasjonar til skular og utdanningsinstitusjonar, og kan vere med å synleggjere kva som er behovet i næringa, både no og i framtida. Ved å informere om karrieremoglegheiter kan vi også hjelpe unge til å ta gjennomtenkte karriereval, og gje innsikt i den næringa vi er ein del av.

I 2023 lagde selskapet strukturerte planar for kva skulebesøk og rekrutteringsmesser vi deltek på, der eigne lærlingar vert nytta som truverdige ambassadørar som kan fortelje om læretid og arbeidsmiljø.

#### Turnover

Fjord1 har sett mål for kva vi meiner er ein sunn turnover i selskapet. Det er ikkje berre kostnadsauke knytt til rekruttering som er ringverknader av høg turnover, det påverkar ofte produktiviteten. Turnover kan også ha direkte innverknad på prestasjonar i team. Difor er dette noko selskapet overvakar og må ha både innsikt og kunnskap om.

#### Onboarding

Vi veit at grundig og god onboarding kan medverke til at nyttilsette raskare vert integrert i selskapet sin kultur. Det er viktig at tilsette kjenner på tilhøyrse og at dei ser korleis dei er med å påverke selskapet sine verdiar og mål. Vi har difor laga tydelege prosessar for korleis nyttilsette skal følgjast opp. Noko av opplæringa er selskaps-spesifikk og gjeld for alle tilsette, samtidig som det blir laga tilpassa opplæringsplanar for alle nye tilsette. I 2024 vil vi ha eit ekstra fokus på å forbetre onboardingprosessen for sjøtilsette.

Det er i 2023 arbeidd med å utvikle ei eiga samling som rettar seg mot dei som er nye i Fjord1, både på sjø og land. Etter planen skal denne lanserast i 2024.

#### Kompetanseheving og karrieremoglegheiter

Fagleg og personleg utvikling er også noko som er viktig om vi skal motverke turnover. Fjord1 har difor etablert ordningar som gjer at tilsette kan søke om kompetanseheving i form av både kurs og utdanning. Dette er noko som gir verdi både for den enkelte og for selskapet. Det skal vere mogleg for tilsette å utvikle seg internt i selskapet og det er viktig å synleggjere moglege karriereveggar.

Kompetanseheving for leiarar på område som inngår i medarbeidaroppfølging slik som sjukefråværsoppfølging, konflikthandtering, medarbeidarsamtalar, rus og avhengigheitsproblematikk. Akan, som er eit trepartssamarbeid mellom partane i norsk arbeidsliv (LO, NHO og Staten), har som hovudoppgåve å førebygge rusmiddelproblem i norsk arbeidsliv og er eit tiltak som skal verke mot turnover i selskapet.







## Artikkel

## Frå matros til styrmann med deltidsstudium og støtte frå Fjord1

Berre formalitetar står att før Lars Thomas Ulriksen på MS Fjordglytt har utløyst sertifikat som styrmann og ny stilling ventar han.

Det var på ingen måte gitt at det var den maritime karrierevegen Lars Thomas Ulriksen skulle ta, og når han først bestemte seg for denne retninga i ein alder av 29 år, så var det på fiske turen gjekk.

Utan maritim utdanning eller erfaring, vart deltidskurs løysinga på den manglande kompetansen. Den gong var målet eit D5-sertifikat. Åra gjekk, og det vart 12 år på fiske der Lars Thomas arbeidde seg inn i stillingar som både matros og styrmann.

Sidan gjekk turen til The Fjords og turistferja Bolsøy. Etter eit år der, fekk han jobb i Fjord1 som matros om bord i MS Fjordglytt i 2018. No ønska han å oppgradere til D3-sertifikat.

*"Når det første tilbodet om oppgraderingskurs kom etter koronaen, så hoppa eg på og vart med i første kull. Det har på ingen måte vore lett, men med økonomisk støtte frå Fjord1 så vart det veldig mykje enklare å gjennomføre. Utan denne støtta hadde eg slite".*



Operativ leiar Andreas Johnsen Flæte gratulerer Lars Thomas med kompetansehevinga, ei verdiskaping for både arbeidsgjevar og arbeidstakar:

*"Om vi les medarbeidarundersøkinga ser vi at opplevinga av fagleg og personleg utvikling ikkje er der vi ønskjer at den skal vere i Fjord1. Difor er det ekstra gledeleg å trekke fram saker som viser at det er mogleg å drive med utvikling, både fagleg og personleg, og at vi som arbeidsgjevar legg til rette for det. Arbeidet som Lars Thomas har lagt ned i dette er verdiskapande både for han personleg og Fjord1 som arbeidsgjevar. Gratulerer så mykje til Lars Thomas med vel gjennomført kompetanseheving".*

I horisonten er målet ein dag å bli kaptein.

*"Om det dukkar opp eit nytt tilbod om deltidsstudie med oppgradering til D1, så kjem eg til å ta det og. Tida får vise! I mellomtida skal eg jobbe meg opp fartstid,"* avsluttar Lars Thomas.

I august 2022 starta Lars Thomas altså deltidsstudiane ved fagskolen i Rørvik, eit løp som skulle ta han frå matros til navigatør.

*"Det har vore utfordrande, og spesielt med studiedagar i Trøndelag, arbeidskrav og innleveringar. Vi jobbar jo veldig lange dagar om bord, så eg får ikkje gjort så mykje på jobb. Det har difor vore intensivt i ein del av friperiodane. Det har faktisk vore meir krevjande enn eg trudde, men eit godt studieprogram, flinke lærarar og støtte frå Fjord1 har teke meg gjennom det!"*

I mai bestod Lars Thomas eksamen. No står det berre att ei Assessor-vurdering før D3- sertifikatet vert løyst ut.

*"Dette er formalitetar, så om alt går etter planen, så er sertifikatet på plass i august".*

Då ventar også ei ny stilling som overstyrmann om bord i MS Fjordglytt.

*"Eg ser fram til å kunne handtere båten i dårleg vær, i tronge sund og inne i hamna. Det tek litt tid å lære seg, men eg gler meg til det som kjem".*







## Medarbeidaroppfølging

Medarbeidaroppfølging har i 2023 hatt auka fokus i heile organisasjonen og er ein av dei overordna ambisjonane Fjord1 skal arbeide vidare med i 2024.

### Avslutningssamtalar

Det vert gjennomført samtale med alle tilsette som sluttar i administrasjonen. For sjøtilsette blir det også sendt ut eit spørjeskjema der vi ber om tilbakemeldingar på kva som er bra/mindre bra i Fjord1, og kva forhold som medfører at dei vel å slutte i selskapet. Ved å innhente slik informasjon kan vi sette inn tiltak for å motverke uønskt turnover.



## Dei som jobbar hos oss

Tilsette ved årsslutt 2023:

Type arbeidsforhold	Totalt	Kvinner	Menn
Tilsett i Fjord1	1643	212	1431
Fast tilsett	1092	142	950
Fast tilsett sjø	969	92	877
Fast tilsett land	123	50	73
Midlertidig tilsett (vikar)	551	481	551
Midlertidig tilsett sjø	506	55	451
Midlertidig tilsett land	45	15	30

Fjord1 nyttar svært liten grad innleigd personell til å utføre daglege oppgåver. Eit unntak er eksternt personell knytt til serviceavtalar på til dømes

landanlegg for lading. Det hender at selskapet nyttar eksterne konsulentar, men totalt sett er det eit lite omfang.

### Leiarkategori:

	Kvinner:	Menn:
Sjø - skipsførar	4	241
Land - leiar	7	23
Land - leiar på direktørnivå	1	4

### Kjønnsfordeling

Det vert kontinuerleg arbeidd for eit større mangfald, inkludert ein betre kjønnsbalanse. Delen av kvinnelege fast tilsette i administrasjonen var 41 % ved utgangen av 2023 (37 % ved utgangen av 2022). Delen av kvinnelege fast tilsette om bord på fartøy var 9,5 % i 2023 (10,6 % ved utgangen av 2022). Den låge delen av kvinnelege tilsette på sjø vert sett i samanheng med at færre kvinner vel ei maritim karriere.

I Fjord1 verdset vi mangfald og inkludering som grunnleggande prinsipp for verksemda. Vi ynskjer å skape eit arbeidsmiljø som speglar den generelle befolkninga, noko som inkluderer ei balansert kjønnsfordeling. Vi er ikkje tilfreds med kjønnsdelinga i selskapet, og må arbeide målretta for å auke kvinnedelen i åra som kjem.

Maritime yrker har tradisjonelt vore, og er framleis dominert av menn. Vi meiner at likestilling på alle nivå i organisasjonen gjer organisasjonen vår rikare, og bidreg til både innovasjon, verdiskaping og betre arbeidsmiljø.

Vi må arbeide aktivt for å auke talet på kvinnelege tilsette, særleg på sjø. Vi skal legge til rette for at det er mogleg å kombinere arbeid med eit godt familieliv, og ha ein personalpolitikk som tek omsyn til ulike livsfasar.

### Kvinner på sjøen

Årleg arrangerer NHO sjøfart og Redningsselskapet ein konferanse for kvinner i sjøfartsnæringa, for å byggje nettverk og diskutere aktuelle tema. Denne samlinga er eit av bransjen sine svar på utfordringar med å rekruttere og halde på kvinner i maritim næring. I Fjord1 legg vi til rette for at så mange kvinnelege sjøtilsette som mogleg får delta på desse samlingane.

Gjennom erfaringsutveksling på tvers av reiarlag kan vi saman bli meir informert om kva barrierar kvinner møter i maritim næring, og arbeide kunnskapsbasert for å motverke dette på eigne arbeidsplassar.

### Tilpassing av arbeidskle for kvinner

I 2023 lanserte vi ein ny kleskolleksjon for våre sjøtilsette, der fokus mellom anna var at klede skulle vere tilpassa kvinner. Med dette ynskjer selskapet å vise at ein anerkjenner og tek omsyn til behov, uavhengig av kjønn.

Det er også eit sikkerheitsaspekt i dette, då klede som ikkje har rett passform kan forstyrre flyten i arbeidet eller utgjere sikkerheitsrisiko ved å bli fanga i maskineri eller hindre fri rørsl. Det skal vere like naturleg at selskapet har tilpassa arbeidskle til kvinner, som for våre mannlege tilsette.



## Artikkel

## Oppdatert kleskolleksjon for sjøtilsette

**Moderne passform, bedre kvalitet og tilpassa kvinner, er nokre av stikkorda for den nye kleskolleksjonen.**

I 2023 valde Fjord1 å gå over til standard sortiment i kleskolleksjonen, som gir utbytte i form av konstant utvikling, forbedring og justering på plagga.

I 2023 deltok Fjord1 i fleire kampanjar gjennom aviser og nettsider som retta søkelys på arbeidsplassar for framtida, retta mot utdanningsinstitusjonar og skular. Ein av desse var "Kvinner i

yrkesfag" der vi frontar jenter og kvinner i Fjord1, som har valt maritim karriere.

Selskapet har som mål at det ikkje skal vere forskjellsbehandling når det kjem til rekruttering, lønn og utvikling, og at Fjord1 skal vere ein inkluderande arbeidsplass. Fjord1 har nullvisjon når det kjem til mobbing, trakassering og diskriminering på arbeidsplassen.



### Ny kolleksjon består av:

- bedre kvalitet
- lettare plagg
- moderne passform
- tilpassa kvinner
- ny farge
- bedre tilgang av varer på lager til ei kvar tid

## Aldersfordeling

Kategori:	Tal tilsette, sjø og land:
Under 30 år	387
30-50 år	593
Over 50 år	663

Fjord1 treng ulike aldersgrupper for å få god kunnskapsdeling, innovasjon og erfaringsdeling.

Vi har ein relativt høg snittalder i selskapet. Dette, saman med behov for fleire folk i maritim næring, og at det i aldersgruppa 31-45 er høgst turnover, er ei utfordring.

Interessa for ei maritim karriere er aukande om ein ser på søkartal for maritim utdanning, både på vidaregåande skule og for høgare utdanning.

Dette gir difor grunn til optimisme, og Fjord1 samarbeider tett med utdanningsinstitusjonane og opplæringskontora. Vi har behov for fleire hender i framtida, og det er viktig at utdannings-tilboda samsvarar med behova i næringa.

Fjord1 har også i 2023 sett lærlingrekord, og etablert stipendordning slik at vi styrkar eigne moglegheiter til å halde på lærlingar også etter vidare utdanningsløp.

## Turnover

Kategori:	Turnover i 2023:
Sjø	9,7 pst
Land	8,9 pst



## Oppfølging, læring og kompetanseheving

Alle tilsette skal ha medarbeidersamtale med sin næraste leiar minimum ein gong i året. Det er vidare sett av tid til å halde seg oppdatert på relevante område innan vårt styringssystem, EQS. Det er sett av tid til kurs og møteaktivitet, både fysisk og digitalt.

Det er i 2023 brukt betydelege økonomiske ressursar for at alle tilsette skulle få individuell pålogging til selskapet sine ulike system, til dømes i EQS. Dette gjer at alle kan nå systema frå ulike digitale flater, og det er vesentleg enklare for selskapet å arrangere felles kurs og møter.

Skipsførarar har hatt digitale samlingar på Teams i 2023 der HR hadde opplæring i sjukefråværsrutine. I ein ny runde på hausten var medarbeidaroppfølging tema. I desse digitale samlingane vart det sett spesielt fokus på metodikk rundt gjennomføring av medarbeidersamtalar, og korleis ein systematisk skulle følgje opp resultat av medarbeidarundersøkinga.

Våre landtilsette får fagleg oppdatering gjennom dei ulike fagnettverka, og gjennom eksterne og interne kurs spissa inn mot den tilsette sitt arbeidsfelt. Selskapet har gode støtteordningar for tilsette som på eige initiativ ønskjer å ta etter- og vidareutdanning. Det er utarbeidd egne retningslinjer og kriteria for søknad og tildeling av slike midlar.

Leiarar på land gjennomfører eige program for leiaropplæring. Selskapet er og i ferd med å lansere eit leiarutviklingsprogram som alle våre nye leiarar, både på sjø og land, skal gjennomgå. Opplæringa vert gitt gjennom fire obligatoriske samlingar som leiarane skal gjennomføre i løpet av dei første 18 månadane som leiar i selskapet.







## Helse, miljø og sikkerheit (HMS)

Selskapet har utarbeidd ein HMS-strategiplan der målet er å betre sikkerheitskulturen til eit "proaktivt nivå" innan 2026. Strategiplanen tek utgangspunkt i fem hovudområde som påverkar sikkerheitskulturen. Desse er:

- sikkerheitskultur og styringssystem
- risikostyring og forbetring
- leiarskap
- læring og utvikling
- arbeidsmiljø, helse og trivsel

HMS-rutinar gjeld alle tilsette i Fjord1, der vi nyttar sikkerheitsstyringssystemet til å synleggjere både prosessar og oppgåver. I systemet melder ein også inn dersom uønskete hendingar oppstår, om det er brot på prosedyrar eller om ein har forslag til forbetring. Vidare vert meldingane kategorisert og handsama i samsvar med prosedyrar.

På denne måten arbeider heile selskapet systematisk med HMS. I 2023 har selskapet gjort eit stort arbeid med å forbetre, forenkle og effektivisere systemet og bruken for alle tilsette.

Personskadar vert systematisk og konfidensielt handsama, og vi har gode forsikringsordningar. Tilsette får til dømes tilbod om fysikalsk behandling og psykososial oppfølging ved behov.

Verne- og miljøutvalet (VMU) for sjøtilsette, og Arbeids- og miljøutvalet (AMU) for landtilsette har regelmessige møter gjennom året for å sikre eit forsvarleg og trygt arbeidsmiljø i heile selskapet. Utvala går gjennom alle innmeldte personskadar for å bidra til å sikre god sakshandtering og for å førebygge at liknande hendingar skjer i framtida.

## HMS-mål og resultat 2023

No.	Mål	Definisjon	Mål 2023	2023	2022	2021	Trend 22-23
1	Fråværsskade-frekvens	Fråværsskadar per million arbeidstimar.	≤ 4,9	8,6	11,3	5,9	↘
2	Frekvens alle personskadar	Totalt antall personskadar per million arbeidstimar.	≤ 10,0	24,7	31,2	--	↘
3	Passasjerskadar	Antall passasjerskadar.	0	14	7	1	↗
4	Forureining	Antall utslepp av olje, kjemikalier eller andre giftige stoff til sjø eller grunn.	0	19	11	10	↗
5	Alvorlege kontaktskadar	Antall alvorlege kontaktskadar.	0	1	1	0	→
6	Nestenukker	Antall nestenukker.	> 200	115	96	91	↗
7	Sikkerheitsobservasjonar	Antall sikkerheitsobservasjonar.	> 500	607	--	--	↗
8	Avvik eksterne ISM-revisjonar	Snitt antall avvik per revisjon.	≤ 1,0	2,2	1,6	1,8	↗
9	Sjukefråvær landtilsette	% sjukefråvær.	≤ 3,5	2,2	2,5	4,3	↘
10	Sjukefråvær sjøtilsette	% sjukefråvær.	≤ 5,4	7,1	6,9	6,5	↗
11	Turn-over landtilsette	% som sluttar i selskapet.	≤ 10	8,9	14,1	--	↘
12	Turn-over sjøtilsette	% som sluttar i selskapet.	≤ 13,0	9,7	9,2	--	↗





## Sosiale velferdsordningar og tilrettelegging

I Fjord1 har tilsette utvida rett til bruk av eigenmelding ved sjukdom og kan nytte inntil 24 dagar på 12 månader. Intensjonen er at fråveret blir så kort som mogeleg og at ein kan returnere til arbeid så snart ein er frisk nok til å vere på arbeid, og at ein ikkje må involvere lege. Utvida rett til eigenmelding viser at rederiet har stor tiltru til sine tilsette, då dette er eit tillitsbasert system mellom rederiet og den tilsette.

I Fjord1 har vi gode prosessar for sjukefråvær, som skal følgast uavhengig av om det er eigenmeldt fråvær eller legemeldt fråvær. Tilsette får lønn direkte frå rederiet i arbeidsgjevarperioden, dei første 16 dagane, ved sjukdom. Deretter er ein sikra inntekt gjennom NAV, som er heimla i folketrygdelova, i inntil 1 år. Om ein tilsett framleis er sjuk etter 1 år og ikkje kan returnere til arbeid vil ein framleis ha rettigheter gjennom NAV og kan til dømes få arbeidsavklaringspengar medan ein går

i behandling og har ei gradvis opptrapping og tilnærming til arbeid.

I Noreg er det slik at både kvinner og menn har rett til å ta ut permisjon i samband med fødsel, staten lønner inntil eit år. Tilsette som får barn har rett på foreldrepermisjon og foreldrepengar frå NAV. Vi legg og til rette for at lønn utover det NAV dekker, vert utbetalt frå selskapet. I Fjord1 har ein i tillegg lagt til rette for permisjon til ammefri når ein er tilbake i arbeid fram til barnet er 1 år.

I Fjord1 har vi ulike typar skiftordningar, og mange av desse er slik at ein kan reise heim og vere til stade i kvardagen saman med familie. Vi vil også arbeide med å betre skiftordningane ytterlegare i 2024, for at det skal vere attraktivt, også for dei med små barn og uavhengig av kjønn, å velje å halde fram i maritim næring når ein stiftar familie.

## Lønn og forhandlingar

Alle tilsette i Fjord1 er sikra ei lønn som er over minimumskrav i ulike tariffar, og vi kan gjennom dette slå fast at tilsette er sikra ei lønn som skal dekke grunnleggande behov. Gjennom årlege lønnsforhandlingar sikrar ein lønnsutvikling kvart år.

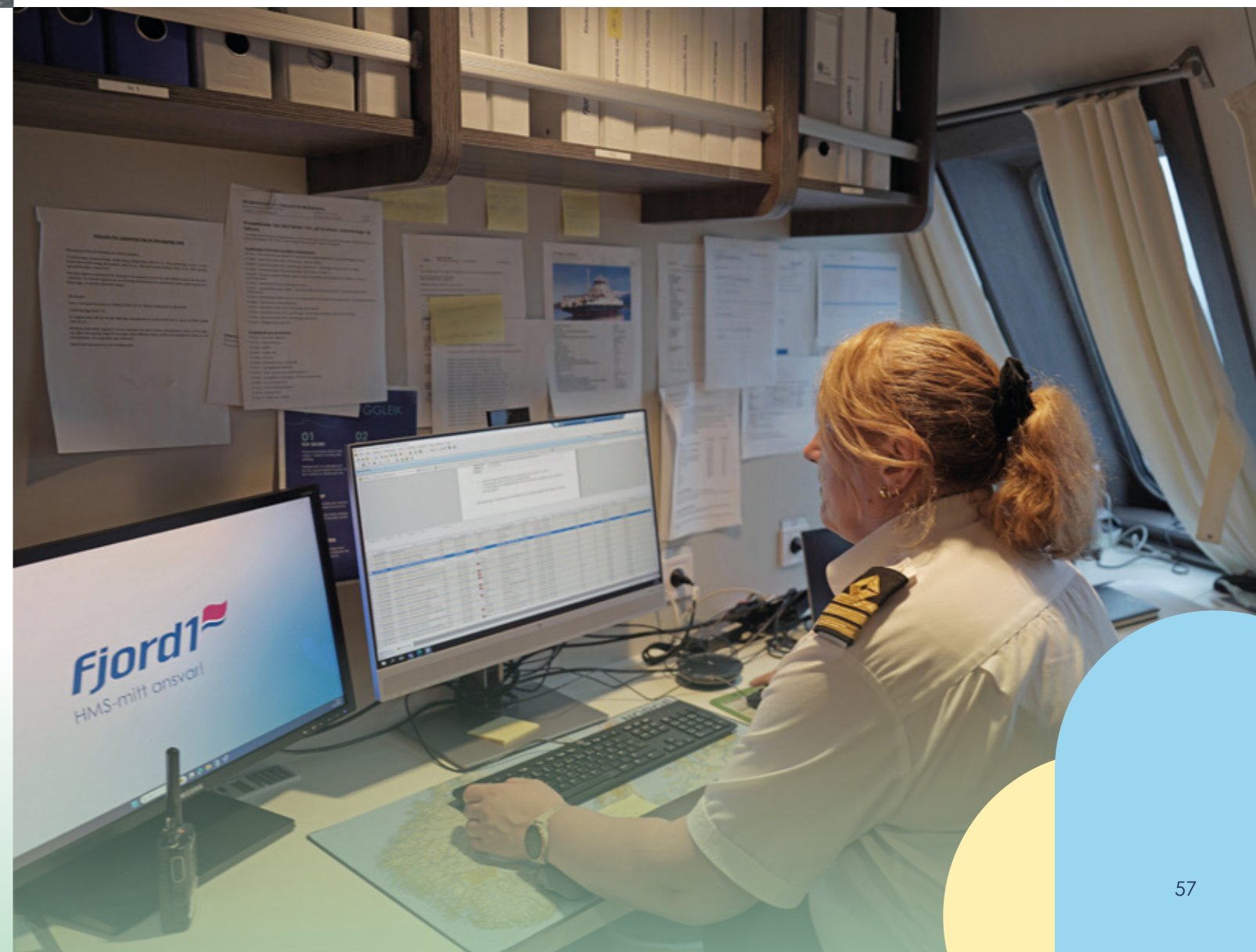
Alle våre tilsette er dekkja av tariffavtalar, både dei som er organisert i ei fagforeining, og dei uorganiserte. Totalt er det 598 fagorganiserte av våre tilsette på sjø, og 51 fagorganiserte av tilsette på land. Selskapet gjennomfører lønnsforhandlingar med tre organisasjonar for sjøtilsette (Norsk Sjømannsforbund, Norsk Sjøoffisersforbund og Den Norske Maskinistforeining). På land vert det gjennomført lønnsforhandlingar med fagforeiningane Negotia, Handel og Kontor og NITO. Selskapet gir alle tilsette framforhandla lønnstillegg, uavhengig av om dei er fagorganiserte eller ikkje.

Majoriteten av selskapet sine tilsette jobbar på sjø, der lønn er styrt etter objektive kriterium som stilling, ansiennitet, sertifikat og liknande.

Det er ingen rom for skjønn i fastsetting av lønn, noko som gir ei objektiv korrekt lønn for alle, uavhengig av kjønn.

Selskapet har eit lønnspolitisk dokument som grunnlag for våre landtilsette, med grunnlag i ansvar, mynde og arbeidsoppgåver, utdanningsnivå og relevant erfaring eksternt og/eller internt.

Om ein ser på gjennomsnittleg lønn for menn og kvinner blant landtilsette, finn vi at kvinner tener i gjennomsnitt berre 75 % av det menn gjer. Denne skilnaden skuldast fleire forhold. Her sit det 32 leiarar, der 24 av 32 er menn. Vi ser og at det er langt fleire menn innan tekniske stillingar, der dei ofte er ingeniørutdanna personell. For våre sjøtilsette er det og noko forskjell på gjennomsnittleg lønn kvinner og menn, der kvinner i gjennomsnitt tener 79 % av det menn gjer. Hovudårsaka er at det er fleire mannlege tilsette i leiande posisjonar på sjø (skipsførarar).





På landsida er det ordningar for å legge til rette for betre arbeidslivsbalanse. Gjennom dette ynskjer vi å medverke til at våre tilsette kan balansere arbeidslivet betre opp mot fritid.

Alle tilsette i Fjord1 har i tillegg rett på lønna velferdspermisjonar. Vi ser at både kvinner og menn nyttar dette regelmessig gjennom heile året for tilfelle knytt til omsorg og oppfølging av familie som er sjuke og treng tilsyn/bistand. Ein har og anledning til å få lønna permisjon ved barnehage- og skulestart for eigne barn.

Selskapet tilbyr og behandlingsordning som skal sikre at tilsette kan oppsøke behandling for å unngå skader og redusere konsekvensane av skader. Ordninga er til for å oppretthalde nærvær til arbeidsplassen for alle tilsette, uansett årsak til risiko for sjukefråvær. I 2023 var det 72 tilsette som fekk innvilga behandlingsordning, mot 34 i 2022.

For våre sjøtilsette er det etter lova svært strenge helsekrav for å kunne inngå i ei sikkerheitsbemanning om bord. Dette er krav som selskapet følgjer opp og gir naturleg utfordringar med å tilsette medarbeidarar med utfalt funksjonshemming på sjø. Det er ikkje dermed sagt at det er utelukka, men ein må fylle krava som ligg til å kunne inngå i ei sikkerheitsbemanning. Det er sjømannslegar som avgjer om det innfrir helsekrava og går gjennom.

Når det kjem til landorganisasjonen har vi andre moglegheiter for å legge til rette for tilsette med spesielle behov og/eller funksjonshemmingar. Per i dag har ikkje selskapet tilsette med funksjonshemming, men vi har tidlegere hatt tilsette med til dømes alvorleg hørselshemming. Som selskap er vi opptatt av mangfald og vi har eigne policyar for å sikre tilrettelegging for våre noverande og framtidige tilsette.



## Mobbing og trakassering

Menneska er den aller viktigaste verdien vi forvaltar i Fjord1, og vi har nulltoleranse for mobbing, diskriminering og trakassering. Vi skal sikre at alle våre medarbeidarar har eit forsvarleg og trygt arbeidsmiljø.

Vi gjennomfører jamlege anonyme medarbeidarundersøkingar for å skaffe oss innsikt om tilfredsle og oppleving av eige arbeidsmiljø. Gjennom desse undersøkingane kan vi identifisere og iverksette tiltak som skal utvikle og forbetre trivsel hos våre tilsette.

I ei undersøking om maritim sikkerheit gjennomført av Sjøfartsdirektoratet kom det fram at 27 % av sjøtilsette i bransjen har opplevd mobbing og/eller trakassering dei siste 12 månadane.

Gjennom medarbeidarundersøkinga i 2023 har Fjord1 og fått innsikt i kor stor del av våre tilsette som har opplevd seg mobba, diskriminert og trakassert.

Vi ser at det har vore ei positiv auke knytt til at tilsette opplev det som trygt å varsle om eventuelle kritikkverdige forhold, samanlikna med året før.

Vi har ikkje saker som har vore handsama i rettslege instansar, eller medført erstatning eller bøter i 2023.

For at medarbeidarundersøkingane skal ha verdi er det essensielt at det vert sett inn tiltak, både på overordna og lokalt nivå i organisasjonen. Alle avdelingar arbeider med sine avdelingsnivå i form av tilbakemeldingsmøter og utarbeidar tiltak som skal gjennomførast fram til neste undersøking. Det blir også sett på overordna funn, og utarbeidd tiltak som vert lagt inn i HMS strategiplan.

Våre leiarar skal tydeleggjere at mobbing, diskriminering og trakassering ikkje vert akseptert. Ved brot på slike retningslinjer er det forventa at våre leiarar handhevar konsekvent, noko som og kan føre til disiplinære tiltak.

Gjennom opplæring i konflikthandtering skal leiarane ha kompetanse i å handtere konflikter, og skape ein kultur der vi aksepterer at vi kan vere ueinige i sak, men at personangrep og latterleggjering ikkje er akseptert. Vi skal ha gode informasjonsrutinar, godt samarbeid mellom leiing og tillitsvalde/verneombod og arbeide systematisk med arbeidsmiljøet.



## Tilsette i verdikjeda

Fjord1 har mange leverandørar, i hovudsak norske, men og utanlandske leverandørar. Som ein betydeleg innkjøpar av varer og tenester har selskapet påverknadskraft. I 2016 lagde Fjord1 eigenerklæringar for å påverke leverandørane og å følgje opp forhold innan helse, miljø og sikkerheit, i tillegg til etikk og samfunnsansvar. Eigenerklæringane vert oppdatert jamleg, sist i 2023, for å dekke krava i Openheitslova.

### Krav til leverandørar - helse, miljø, sikkerheit og samfunnsansvar

Alle våre avtaleleverandørar må signere eigenerklæringa før avtalen trer i kraft. Vi set med dette fokus på samfunnsansvar og synleggjer krava som vi stiller til våre leverandørar og deira underleverandørar knytt til Corporate Social Responsibility (CSR). Samfunnsansvar tyder i denne samanheng at bedrifter frivillig integrerer miljøomsyn og sosiale omsyn i heile verdikjeda.

Alle leverandørane som Fjord1 har avtale med forpliktar seg til å arbeide systematisk for å oppfylle krava i helse-, miljø- og sikkerhetslovgjevinga, og ved det å tilfredsstille krava i forskrift om systematisk helse-, miljø- og sikkerheitsarbeid i verksemda (internkontrollforskrifta). I tillegg må leverandørar stadfeste at deira verksemd overheld krava i Openheitslova.

Fjord1 har og avtalefesta at *“Leverandøren er forplikta til å følgje alle lovbestede krav innan helse, miljø og sikkerheit (HMS). Leverandøren skal vise miljøomsyn under førebuinga og utføringa av Oppdraget”*. I tillegg er det avtalefesta at vi kan gjennomføre inspeksjon og fysisk kontroll på leverandøren sine lokasjonar.

I Fjord1 vert innkjøp gjort ved avrop på avtalar eller ved førespurnad i marknaden. Avtalepartnarar og dei som deltek i anbodskonkurranse om avtale må signere eigenerklæringar om HMS og samfunnsansvar.

### Risikoanalyse av arbeidsforhold i verdikjeda

Fjord1 har gjennomført ei overordna risikoanalyse, vurdert ut frå bransje, for å kartlegge moglege negative konsekvensar for brot på menneskerettar og anstendige arbeidsforhold. Vurderinga vart utført på eit overordna nivå, basert på innkjøps-kategoriane til verksemda.

I vurderinga vart fire kategoriar vurdert til gult varsel for sannsyn for avvik på forureining eller ulykke. Vi har i 2023 valt å undersøke kategoriane verft og reinhald nærare fordi desse har ulike risikomoment, då desse er to store innkjøps-kategoriar i Fjord1.

Som følgje av denne vurderinga, kontakta Fjord1 alle leverandørane i desse nemnde kategoriane for å følgje opp med eit eige spørreskjema om *“Integrity due diligence”*. Skjemaet vert vurdert og om tilbakemeldinga ikkje er tilfredsstillande vil det blir gjennomført fysisk kontroll hos leverandøren. På denne måten meiner selskapet at vi har god moglegheit til å avdekke uønska forhold.

### Leverandørar og anna samarbeid i catering- verksemda

Fjord1 samarbeider med verksemdar i nærmiljøet til fleire ferjesamband som produserer både svele og påsmurt. Det handlar om å tilby *kortreist og lokalprodusert mat*.

Fjord1 samarbeider og med fleire bedrifter som er tilpassa folk med arbeidsnedsetting, og tilbyr produkt og tenester utført av personar som har behov for tilrettelagt arbeid og arbeidstrening.



## Lokalsamfunn

### Ein livsnerve i lokalsamfunn

Fjord1 er ein viktig del av transportinfrastrukturen i samfunnet, og sørger dagleg for å knyte saman kystområde, øyar og små lokalsamfunn. Ferjer er ofte den einaste forma for transport mellom øyar og kystsamfunn som ikkje er kopla til hovudvegnettet.

Desse forbindingane er avgjerande for å sikre tilgang til tenester som helsevesen, utdanning og arbeidsplassar. Ved å vere ei påliteleg forlenging av vegnettet, bidreg Fjord1 til å oppretthalde velferd og sosial utvikling i avsesliggende område. Det å ha eit påliteleg infrastrukturtilbod er essensielt for å knyte saman samfunn, i tillegg til å lette handel og støtte økonomisk vekst.

### Lokale arbeidsplassar

Fjord1 representerer ofte ein viktig lokal arbeidsplass, anten det er arbeid om bord, ved landanlegget på kaia, på verkstad eller andre tilknytte tenester som matleveransar eller andre serviceavtalar. Denne sysselsettinga er av stor betydning for fleire lokale leverandørar og samfunn.

Ferjene lettar i tillegg transporten av gods og forsyningskjeder frå fastlandet, der fartøya er ein kostnadseffektiv og påliteleg måte å transportere varer på. Dette bidreg til å oppretthalde konkurranseevna ute i distrikta.

### Turisme og økonomisk utvikling

I tillegg til å vere ein viktig del av innbyggjarane sitt transporttilbod, er Fjord1 ein sentral aktør innan turisme i lokalsamfunn. Gjennom å tilby ein effektiv og praktisk måte for reisande å utforske kystnære destinasjonar, bidreg Fjord1 til å styrke turistnæringa. Dette resulterer i auka inntekter, fleire arbeidsplassar og stimulerer lokaløkonomien i lokalsamfunna.

### Fjord1 som sponsor

Med sponsormidlane ønskjer Fjord1 å fremje mangfald og trivsel innan idrett og kultur i dei distrikta der vi har ferje- og passasjerbåt drift.

Selskapet ønskjer å vere ein engasjert samfunnsaktør, og støttar både lag, organisasjonar og velgjerdsmål i deira arbeid, både gjennom langsiktige prosjekt og ved enkeltarrangement. I tillegg støttar Fjord1 ein rekke aktørar gjennom annonsemateriell.

Fjord1 sine største sponsoravtalar er innan idrett der barn og unge er ein viktig del av målgruppa. Gjennom sponsoravtalane byggjer Fjord1 relasjonar til kundar, medarbeidarar og samarbeidspartnarar innan idrett, kultur og organisasjonsliv.

Fjord1 har langsiktige sponsoravtalar med Sogn og Fjordane Skikrins, Florø fotball og Hødd fotball.



## Artikkel

## Berekraftige tiltak i fokus

I 2023 signerte Fjord1 og Sportsklubben Brann ein samarbeidsavtale som markerer starten på eit berekraftig sponsorsamarbeid. Avtalen vart lansert i starten på 2024.

Den treårige avtalen understrekar partane sitt engasjement for å styrke og bidra i lokalsamfunnet med berekraftige verdiar i fokus. Fjord1 og Brann skal saman jobbe for å skape meningsfulle initiativ som fremjar både miljøomsyn, samfunnsansvar og sportsutvikling.

Leiar for servicesenter i Fjord1, Heidi Skorpen fortel at ho er svært glad for samarbeidet, og partane sin felles visjon og verdibaserte styring:

*"Dette samarbeidet representerer ein unik sjansje for Fjord1 og Brann til å foreine krefter, i tillegg til å støtte samfunnsprosjekta som klubben driv. Vårt partnarskap rettar seg mot meningsfulle oppgåver gjennom klubben sine initiativ innan aktivitet, nærvær, helse og velferd. Vi ser fram til å utforske nye moglegheiter og bidra til positiv utvikling som støttespelar for viktige samfunnsprosjekt, samtidig som vi aktivt fremjar talentutvikling og sportsengasjement blant unge i lokalsamfunnet".*

Leiar for marknad, kommunikasjon og samfunnsansvar i Sportsklubben Brann, Therese Andvik Rygg er glad for å ha Fjord1 med som støttespelar:

*"Det er veldig kjekt å få Fjord1 med på laget. Fjord1 er ein kjent merkevare på Vestlandet som fraktar våre supportarar til og frå bortekampar. At Fjord1 ønskjer å støtte klubben sine berekraftsprosjekt ser vi på som verdifullt for klubben spesielt og Vestlandet generelt".*

### Samfunnsprosjekt

Fjord1 vil vere til stade på Brann sine heimekampar, men vektlegg partnarskapet rundt klubben sine berekraftsprosjekt. Under er nokre øyremerka postar som selskapet skal bidra inn i.

### Gatelaget

Fjord1 går inn og bidreg til drift av Brann sitt tilbod til Gatelaget. Gjennom dette tilbodet får kvinner og menn i rusmiljø treningar to gongar i veka, der måltid, treningstøy og oppfølging er inkludert. Treningsrytmen går 365 dagar i året utan unntak. Utover faste treningar deltek laget i bedriftsferien og i andre cupar både lokalt og regionalt. Hovudføremålet med Gatelaget er å skape flest mogleg rusfrie timar.



Gatelaget til Brann



Deltakarar i Brannsjansen

### Brannsjansen

Brannsjansen er eit arbeidstreningprogram for unge vaksne i alderen 18-30 år, der målet er fast arbeid eller skule. Som partnar er Fjord1 inkludert som ei verksemd som kan ta imot klubben sine relevante deltakarar til mellom anna arbeidstrening med mål om fast arbeid.

### Hjartepartnar

Fjord1 er ein av 10 hjartepartnarar til Brann. I fellesskap med dei andre partane vert losjen på Brann stadion stilt til disposisjon til menneske (fortrinnsvis barn) i sårbare livssituasjonar, der føremålet er å gje minnerike opplevingar. SK Brann inviterer og gjennomfører arrangementa. Fjord1 får profilering av logonamn i losjen.

### MOT - hjørnepartnar

Fjord1 bidreg og driftar MOT-hjørnet på stadion, og er synleg med logonamn. På heimekampar nyttast området og fasilitetane her til samling for både skuleklassar og idrettslag. Her møtast spelarar utanfor tropp, får foredrag frå MOT, og et saman før sjølve kampopplevinga startar. Tanken bak dette er:

- Å styrke ungdom - MOT til å ta eigne, medvitne val.
- Bidra til å trygge ungdom og å oppfylle draumar.
- Skape ei anledning til ungdom som treng og fortener eit kvardagsløft.
- Eit skreddarsydd område til ungdom på Brann Stadion.
- Forsterke MOT ved å gjere MOT både synleg og viktig for ungdom.



## Eit breitt spekter av samarbeid

I tillegg til dei ovannemnde aktørane, har Fjord1 og støtta ei rekke andre klubbar, arrangement og tiltak i 2023. Under her er nokre av dei. For utfyllande informasjon om sponsorarbeidet til Fjord1, sjå heimesida [www.fjord1.no/sponsorat](http://www.fjord1.no/sponsorat)

### Sula idrettslag

Eit inkluderande og trygt treningsmiljø for at flest mogleg skal få trene i eige lokalmiljø. Klubben er eit dugnadsdrivne idrettslag, der all inntekt går direkte tilbake til medlemma. Klubben satsar og på lave avgifter, for å kunne inkludere flest mogleg.

Etter at Sæbø skule og barnehage vart samlokalisert, hadde dei behov for nye uteleikar til bruk i friminutta og i SFO - til aktive friminutt i sosialt fellesskap.

### Sæbu skule og barnehage

### FloraU40

Nettverket Flora U40 skal fremje trivsel og bulyst i regionen, i tillegg til å inkludere alle i målgruppa. Målet er å berike liva til unge vaksne, og gjere regionen til ein meir attraktiv stad å bu.

"Stikk UT! Bedrift" bidreg til aktivitet, samhald og gode turvanar for kollegaer. Berekraftig for eiga helse og arbeidsmiljø.

### StikkUT!



## Passasjerar

I 2023 frakta Fjord1 om lag 17 millionar passasjerar. Fartøya trafikkerer alt frå hovudruter i vegnettet til lokale ruter og ruter til veglause stader. Rutetilbodet vårt er i kontrakt med stat eller fylkeskommune.

### Driftsstabilitet og punktleghet

	2021	2022	2023	Måltal
Driftsstabilitet	99.7 %	99.6 %	99.3 %	99.9 %
Punktleghet	96.3 %	97.2 %	96.7 %	97.1 %

Driftsstabilitet er antall utførte turar i samsvar til planlagd produksjon. I 2023 har vi gjennomført 99,3 % av planlagd produksjon. Korrigerer vi for force majeure, situasjonar som skuldast omstende utanfor vår kontroll, som til dømes streik og avbrot som følgje av feil eller manglar på ferjekaiane, så er driftsstabiliteten 99,4 %. Den hyppigaste årsaka til innstilte turar skuldast likevel tekniske forhold.

Måltalet for driftsstabilitet er 99,9 %.

I Fjord1 arbeider vi målretta med vedlikehald både på fartøy og ladeanlegg for å unngå driftsavbrot og innstilte turar. Vedlikehaldsfilosofien er basert på gjennomføring av preventivt vedlikehald på alt kritisk utstyr. På utstyr som ikkje er definert som kritisk, blir det gjennomført tilstandsbasert eller planlagt korrektivt vedlikehald. Tilrådingar frå leverandørar, eventuelt og tilsynsmyndigheit, vert lagt til grunn ved fastsetting av vedlikehaldsintervall på utstyr. Ut i frå sikkerheitsomsyn har vi klare retningslinjer om stans i all operasjon dersom vi får indikasjonar på feil eller svikt i til dømes framdrifts- og styresystem.

I 2023 hadde 96,7 % av alle turar ankomst i samsvar med rutetabellen. Punktleghet er andel av ankomstar som ikkje er forseinka i samsvar med kontraktskrav. Korrigerer vi for til dømes forseinkingar som skuldast navigasjonsomsyn (også basert på sikkerheitskrav, sjøvegsreglar med meir), så er Fjord1 punktlege i 97,1 % av alle turar, noko som er likt med måltalet til selskapet.



**Passasjerskadar**

Meir enn halvparten av passasjerskadane i 2023 skuldast fall på dekk, i salong eller på køyrebru, og i dei fleste hendingane kunne ikkje Fjord1 hindra utfallet. Vi har ikkje hatt alvorlege passasjerskadar, som har ført til funksjonshemming eller uføre.

I Fjord1 arbeider vi proaktivt for å unngå skadar. Dette inneber mellom anna at vi så langt som mogleg søker å hindre glatte underlag for å unngå fallskadar. Passasjersikkerheit inngår også i jamlege vernerundar om bord. Våre HMS levereglar "HMS-slik gjer vi det" er oppslått på alle våre fartøy og skal vere med å trygge alle som oppheld seg om bord.



## Vår HMS-plakat

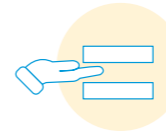
# HMS-slik gjer vi det

**BRUK VERNEUTSTYR**

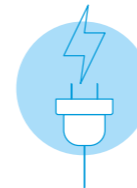
- Eg nyttar alltid nødvendig verneutstyr.
- Eg nyttar informasjon i styringssystem og datablad ved val av verneutstyr.
- Eg utfører aldri arbeid om nødvendig verneutstyr ikkje er tilgjengeleg.

**UNNGÅ FALLSKADE**

- Eg held meg alltid i rekkverk når eg går i trapper.
- Eg er bevisst på at underlaget kan vere glatt.
- Eg ser alltid til at det ikkje er farlege opningar mot sjø.

**UNNGÅ KLEMSKADE**

- Eg tenkjer alltid på klemfare ved opning og lukking av dører, luker og portar.
- Eg er alltid bevisst på løfteteknikk ved manuell handtering av gjenstandar.
- Eg sikrar alltid lause gjenstandar.

**UNNGÅ STRAUMGJENNOMGANG**

- Eg har nødvendig opplæring og kvalifikasjonar.
- Eg arbeider berre på utkopla anlegg der to barrierar er etablert.
- Eg fylgjer alltid jobbskiltring og tiltak gitt av risikovurdering for arbeid på elektriske anlegg.

**UNNGÅ PÅKJØRSEL**

- Eg stiller meg aldri framfor bilar under lasting og lossing.
- Eg er bevisst på blindsoner på store køyretøy.
- Eg stoppar alltid lasting og lossing dersom det oppstår farlege situasjonar.

**ETTERLEV BARRIERAR**

- Eg utfører alltid arbeidet mitt i høve til prosess, styringsdokument og jobbskiltring.
- Eg utfører alltid risikovurdering dersom arbeidet ikkje er dekket av styringssystemet.
- Eg held meg oppdatert på endring i systemet.





## Ansvarleg forretningspraksis og styring

- Code of Conduct
- Leverandørar
- Antikorrupsjon og kvitvasking
- Varsling om kritikkverdige forhold



# Ansvarleg forretningspraksis og styring

Vår kultur skal vere tufta på god forretningskikk, ein open og ærleg framtoning og med respekt for andre menneske. Etikk og integritet er viktig for korleis vi driv forretning.

## Code of Conduct

Fjord1 har fått ein oppdatert og utfyllande Code of Conduct som alle tilsette er forplikta til å lese, forstå og signere. Kulturen i Fjord1 skal vere tufta på god forretningskikk, ein open og ærleg framferd, og med respekt for andre menneske.

Etikk og integritet er viktige element i grensesnittet mellom Fjord1 som selskap og våre kundar, konkurrentar, leverandørar og oppdragsgjevarar. Gjensidig tillit er ein viktig føresetnad for ei velfungerande næring, der Fjord1 skal framstå som påliteleg, open og ærleg. Leverandørar skal handsamast upartisk og rettferdig.

## Leverandørar

Leverandørar som konkurrerer om kontraktar med Fjord1 skal alltid kunne ha tillit til integriteten i selskapet sin innkjøpsprosess. Ved val av leverandørar skal selskapet følgje bedriftsinterne retningslinjer og prosedyrar.

## Antikorrupsjon og kvitvasking

Tilsette i Fjord1 skal oppføre seg upartisk i all forretningsverksemd, og ikkje gje andre selskap, organisasjonar eller enkeltpersonar urettmessige fordelar. Tilsette må ikkje bli involvert i relasjonar som kan føre til ei faktisk eller oppfatta konflikt med Fjord1 sine interesser, eller som på nokon måte kan ha negativ effekt på vedkomande sin handlingsfridom eller dømmekraft.

Tilsette må ikkje arbeide med eller behandle saker der dei sjølv, deira ektefelle, partner, nære slektningar eller andre personar som dei har nære relasjonar til, kan ha direkte eller indirekte økonomisk interesse.

Tilsette må ikkje bruke selskapet sine eigendelar eller informasjon som vedkomande har skaffa seg gjennom posisjon eller stilling i Fjord1, til eiga vinning eller med det føremål å konkurrere med selskapet. Eventuelle mistankar om interessekonflikt skal rapporterast til overordna.

Tilsette i Fjord1 skal ikkje ta imot eller gje personlege fordelar eller gåver som kan påverke handlingar eller avgjerder som skal fattast.

Fjord1 motset seg alle formar for korrupsjon. Tilsette skal aldri tilby eller akseptere ulovlege eller upassande pengegåver eller anna godtgjering for å få forretningsmessige eller personlege fordelar for seg sjølv eller andre.

Fjord1 motset seg alle formar for kvitvasking av pengar, og har sett i verk tiltak for å hindre at finansielle transaksjonar med selskapet kan nyttast av andre til å kvitvaske pengar.

## Varsling om kritikkverdige forhold

Varsling handlar om å melde frå om kritikkverdige forhold til nokon som kan medverke eller stoppe forholda. Lovverket seier at varsling av kritikkverdige forhold skal handsamast på ein forsvarleg måte og at den som varslar vert verna mot gjengjelding. Fjord1 ynskjer at kritikkverdige forhold vert tatt opp, undersøkt og løyst på eit tidleg tidspunkt og fortrinnsvis på eit lågast mogleg nivå.

Varsling skal i hovudsak skje til leiar på nivået over den som varselet gjeld. Dersom dette av ulike årsaker ikkje er hensiktsmessig, skal den tilsette varsle til ein leiar på eit høgare nivå, eller til HR, tillitsvalde eller verneombod.

Bakgrunn for dette kan mellom anna vere ei habilitetsvurdering der det føreligg omstende som gir grunn til svekka tillit, som at vedkomande ikkje er upartisk eller at det vert oppfatta personlege interesser i saka, at ordinær framgangsmåte ikkje fører fram, eller at alvoret i saka tilseier behandling på eit høgare nivå i selskapet.

Dersom HR, tillitsvalde eller verneombod er mottakar av varselet, tek ein straks opp saka med ansvarleg leiar på riktig nivå, som vil fylgje opp saka vidare. Ved behov for å varsle eksternt, skal ein alltid ha forsøkt å varsle internt først.

Selskapet har tre formelle kanalar som ein kan varsle gjennom. Det første er ein intern varslingskanal per epost, den andre kanalen er gjennom "Utpeikt person" i selskapet (som mottek varsel som gjeld brot på sikker drift av fartøy), og den siste kanalen er koplå til eit advokatfirma.

Fjord1 skal sørge for at varsling kan gjennomførast ope eller anonymt. Både innhaldet i varslinga og varslaren sin identitet skal handsamast som ei fortruleg opplysning.

[Varsling av kritikkverdige forhold - Fjord1](#)







Strandavegen 15 • Tlf.: 57 75 70 00  
post@fjord1.no • www.fjord1.no

